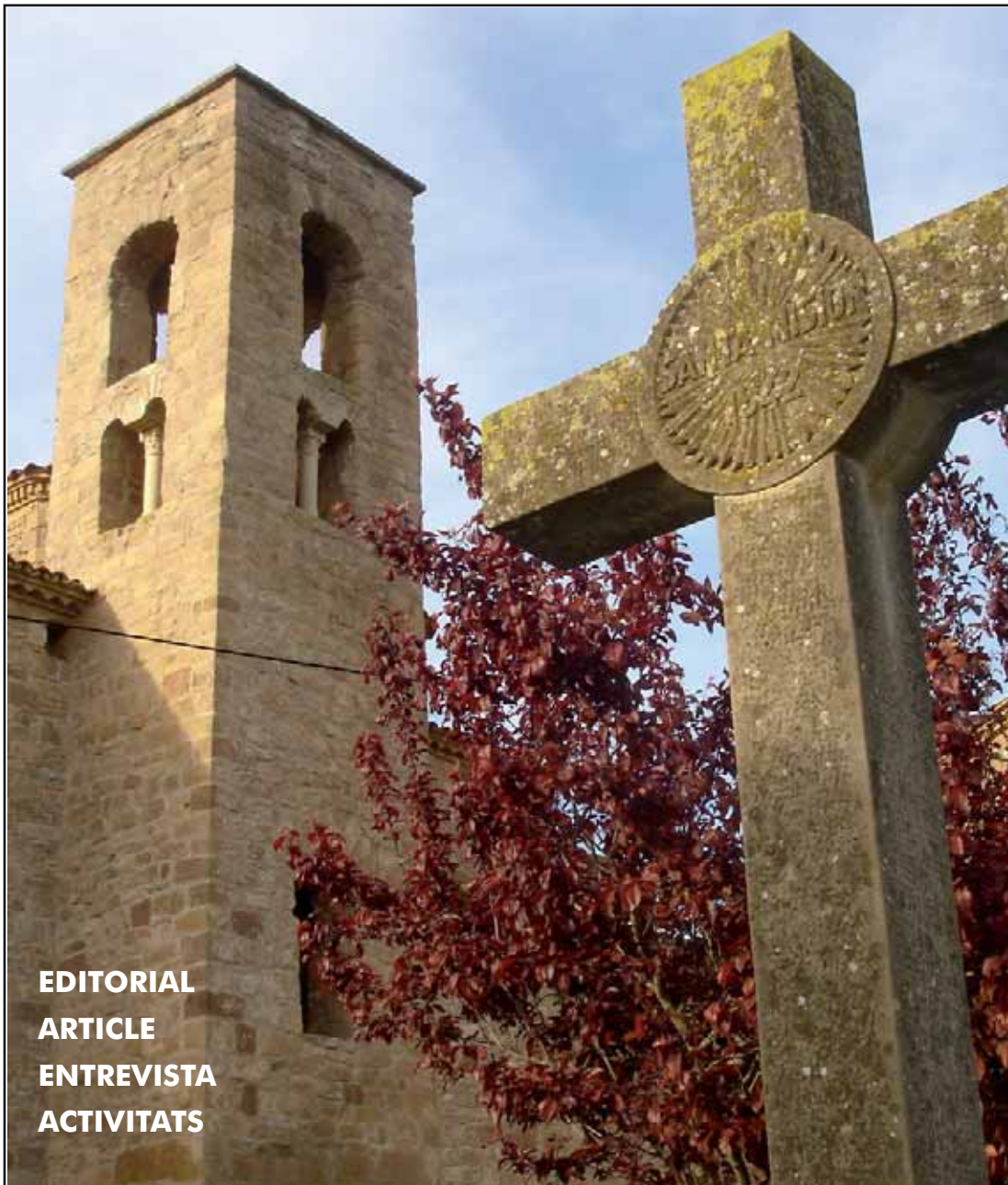


Número 165  
juliol-setembre  
2011

# el butlletí

AMICS DE L'ART ROMÀNIC DEL BAGES



**EDITORIAL**  
**ARTICLE**  
**ENTREVISTA**  
**ACTIVITATS**



AMICS  
DE L'ART  
ROMÀNIC  
DEL BAGES

# el butlletí

## Edició

AMICS DE L'ART ROMÀNIC  
DEL BAGES

Carrer Sabateria, 3 i 5 (Els Carlins)

08241 Manresa

Apartat de correus núm. 9

Correu-e: [aarb@aarb.cat](mailto:aarb@aarb.cat)

Web: <http://www.aarb.cat/>

## Coordinació

Carme Torras

## Disseny i composició

Anna Martí

## Imatge de portada

Campanar de Sant Mateu de Bages.

Fotografia de Carme Torras

## Consell Assessor

Joan Badia

Gene Costa

Francesc Gasol

Mercè Matas

Jaume Moya

## Correcció

Jesús Sagués

## Impressió

Sarrió

## Dipòsit legal

B-3551984

## Tiratge

350 exemplars

## EDITORIAL

Coincidint amb l'arribada del nou curs escolar, la nostra entitat es torna també a posar les piles per tal de dur a terme les activitats que entre tots anem preparant. Són ja més de 30 anys d'història de la nostra entitat dels Amics de l'Art Romànic i, fent tan sols un breu repàs als butlletins, t'adones de com ha anat canviant i evolucionant la nostra entitat al llarg dels anys en diversos aspectes; segurament, però, l'esperit segueix essent inalterable. De seguida en el naixement de l'entitat es van fer activitats prou engrescadores per als socis i amics. L'entitat va prendre ben aviat un important prestigi tant a nivell ciutadà com de comarca i també de país. Activitats com el Curs de Cultura Medieval, conferències, Fira de Nadal, missa del Gall, dinar del Soci, excursions, exposicions, viatge d'estiu, neteja i adecentament d'indrets romànics, la vetlla pel patrimoni, l'edició del butlletí... són les activitats que van donar vida a l'entitat i que ben aviat van quallar. El resultat va ser que l'entitat va tenir una forta embranzida en els seus inicis.

L'entitat, però, va *canviant i evolucionant*, la societat també. Tenim canvis tecnològics, canvis també a nivell legislatiu de les administracions i, entre tots aquests canvis, el resultat també ha estat un canvi en una part de les activitats que tradicionalment s'havien anat realitzant.

En diferents moments de la vida de l'entitat s'han deixat de fer activitats com la Fira de Nadal, la missa del Gall, la neteja d'indrets romànics, el dinar del Soci amb la tradicional entrega del premis Capítell i Carreu; altres activitats però s'han anat mantenint fins avui. En són un exemple el Curs de Cultura Medieval, sortides, viatges, excursions, l'edició del butlletí, la vetlla pel patrimoni. D'altra banda, però, s'han creat també noves activitats, com el Cicle de Música i Romànic que tant d'èxit està tenint; fa pocs anys també que tenim en ple funcionament la nostra pàgina web [www.aarb.cat](http://www.aarb.cat), s'ha fet una caminada popular i hi ha intenció de seguir-ho fent, s'ha coeditat algun llibre de temàtica històricoartística bagenca, hem col laborat conjuntament en activitats en diverses ocasions amb entitats afins a la nostra... Actualment, anem fent les activitats tradicionals intentant millorar-les si cal, i també creant noves activitats sempre amb el mateix esperit altruista de quan van ser creats els Amics de l'Art Romànic del Bages.

Tot i així, ens cal pensar en la necessària renovació humana, amb gent compromesa, amb il·lusió i ganes de treballar, amb ganes de fer feina pels altres i amb ganes de vetllar i divulgar el nostre patrimoni. Estem oberts a tothom que vulgui col laborar amb nosaltres. L'entitat s'ho mereix.

A partir de l'any 1000, Catalunya va esdevenir un estat independent de l'estat francès i va adaptar ben aviat el sistema feudal com a patró d'organització social, econòmic i polític. Al mateix temps, es va produir un fenomen d'enriquiment i d'auge econòmic.

L'aparició d'aquest nou estat feudal comportarà una nova forma d'ordenació del territori que, superant l'organització parroquial, es basarà en els castells termenats amb jurisdicció pròpia. Aquest fet comportarà que l'espai es fragmenti en un mosaic de jurisdiccions tant civils com eclesiàstiques, de privades i públiques, que tindran com a objectiu l'apropiació de l'excedent de la pagesia.

Aquest fenomen d'enriquiment implicarà també alhora una necessitat de construir, una febre constructora d'edificis, més capaços i més moderns, que superin les edificacions preromàniques, les quals van ser construïdes amb una tècnica molt més precària. Aquest canvi de dinàmica econòmica, social i política és la que portarà a l'eclosió de les construccions romàniques entre els segles XI i XII.

### **El marc històric. La revolució feudal i les noves pautes d'organització del territori**

És acceptat per tots els historiadors que, a partir de la segona meitat del segle X a Catalunya es va produir, a l'igual que a tot Europa, una etapa d'expansió agrícola basada en dos factors: l'ampliació de terres de conreu i la introducció de millores tècniques (arada de ferro, molins...). Pel que respecta al Baix Maresme, Coral Cuadrada identifica de manera clara a

la nostra comarca aquest fenomen esmentat<sup>1</sup>.

Un cop es desenvolupa aquest creixement econòmic porta com a conseqüència un excedent agrícola i una necessitat del seu control i apropiació. La noblesa, fins aquell moment, tenia unes propietats de l'estat com a penyora del compliment de la seva funció pública, concedides pel comte o pel monarca carolingi a

canvi de la seva col·laboració en el govern del territori, però a partir del 1017-1059 la noblesa va prendre aquestes propietats com a prò-

pies i, com a conseqüència, i gràcies a la debilitat dels comtes de Barcelona, concretament durant el període de Berenguer Ramon I (1017-1035) i la minoria d'edat de Ramon Berenguer I (1035-1041), van apropiar-se de l'autoritat pública del seu territori, és a dir, del dret de manar i d'impartir justícia. L'etapa de màxima intensitat d'aquestes violències feudals va esdevenir entre el 1041 i el 1059, quan els nobles del Penedès, encapçalats per Mir Gelabert d'Olèrdola, van disputar al comte l'autoritat política. Aquest procés també es va donar a l'Urgell, Cerdanya i Pallars amb Arnau Mir de Tost.

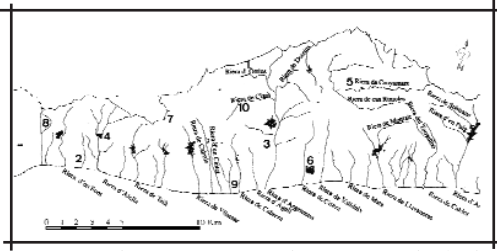
Al final, els comtes de Barcelona van poder imposar la seva autoritat a canvi de legitimar l'ordre feudal. Ara el comte de Barcelona ja no serà el representant de la justícia sinó el cap de l'aristocràcia feudal amb dret d'explotar la pagesia. Aquest fet va provocar, doncs, la submissió de la pagesia, que a partir d'una sèrie d'extorsions va cedir l'excedent agrícola a la noblesa.

Aquest fet va provocar també unes modifica-

## **L'ARQUITECTURA RELIGIOSA ROMÀNICA EN EL BAIX MARESME (S.XI-XII)**

Joaquim Graupera i Graupera

1. CUADRADA, 1988, pàgs.168-219



Romànic al Baix Maresme. Esglésies conservades (segles XI-XII). Conservades totalment: 1.- Sant Bartomeu de Cabanyes (Òrrius); 2.- Sant Martí de Montgat; 3.- Santa Maria del Viver. Conservades parcialment: 4.- Sant Feliu d'Alella; 5.- Sant Esteve de Banyamars; 6.- Santa Maria de Mataró; 7.- Sant Mateu de Premià; 8.- Sant Romà de Tiana; 9.- Sant Cebrià de Cabrera; 10.- Sant Pere de Clarà (Argentona)

cions en la propietat de la terra. Per compra, per confiscacions o per cessió voluntària, molts pagesos van perdre la propietat de la terra i es van convertir en pagesos de tinença sotmesos a censos, minvant considerablement la propietat alouera. Recordem, per això, que si la noblesa s'apodera de la terra és perquè abans s'ha apoderat de l'autoritat pública, és a dir, dels drets de manar, impartir justícia i castigar i, per tant, han aconseguit la impunitat del seu poder.

Aquesta revolució feudal va afectar plenament al territori, el qual, anteriorment, estava organitzat a partir de les parròquies, que esdevenien hereves de les vil·les tardorromanes. En aquest període, el territori es fragmentarà en una multiplicitat de jurisdiccions, basades en la propietat de la terra.

La majoria de l'espai del Baix Maresme s'organitzarà a partir de les jurisdiccions dels castells termenats que parcel·laran el territori en *altres* diferents jurisdiccions, com les dels castells de Burriac o Sant Vicens, el de Vilassar, el de Mata o Mataró, el de Dosrius i el de Montalt.

Entre els nobles s'establiran uns vincles piramidals de dependència amb el comte de Barcelona, amb una profunda jerarquització amb pactes feudals entre ells que delimitaran les seves funcions. El castell de Burriac es troba documentat com a tal des del 1025, quan Ramon Berenguer I el ven a Guadall de Sant Vicenç, el llinatge del qual, els Sant Vicenç, tindrà el castell fins al segle XIII. Els Castellvell seran els senyors del castell de Mata ja documentats en el segle XI.

A banda d'aquesta parcel·lació jurisdiccional dels castells, dins la senyoria existien microproprietats que no pertanyien al domini territorial d'aquests senyors, com els dominis eclesiàstics. A partir de compres i donacions testamentàries, l'església es va anar fornint d'un gran patrimoni territorial disseminat. Al Baix Maresme tenim propietats dels monestirs de Sant Cugat del Vallès, Sant Benet de Bages, Sant Pere de les Puel·les, Sant Pol de Mar, Sant Salvador de Breda, Santa Maria de Roca Rossa, cenobi de Sant Joan, Santa Maria de l'Estany, Sant Marçal del Montseny, els canonges del Sant Sepulcre i la Seu de Barcelona<sup>2</sup>. De monestirs solament tenim en el nostre territori el priorat de Sant Pere de Clarà, que va dependre de Sant Pere de Casserres i del monestir de Cluny.

I a banda d'això hi havia encara pagesos alouers que tenien la propietat privada de les terres que treballaven. Alguns d'aquests pagesos es van convertir, sobretot els més rics, en la baixa noblesa o *milites* depenent dels castells esmentats. Com a exemple tenim les *domus* o cases fortes d'Alella, Teià, Premià i Agell.

Com podem veure, doncs, a partir del segle XI

2. CUADRADA, 1994, pàgs. 445-475

tenim en el Baix Maresme uns espais totalment ocupats i jerarquitzats en diferents jurisdiccions territorials, dominats per una classe nobiliar que basa la seva existència en l'apropiació de l'excedent del pagès i un enriquiment que portarà com a conseqüència, en el terreny de l'art, a un afany constructor. En l'arquitectura civil, caldrà dotar la zona d'unitats de defensa, els castells, les torres de guaita, i en espais per exercir els monopolis senyoriais, molins, fargues i masos. També a nivell religiós, es produirà una necessitat de renovació dels temples preromànics per adaptar-los a les noves modes, els nous gustos i dotar-los de més espai per encabir la població creixent.

### **La necessitat de renovació dels temples i la febre constructora del segle XI**

A la segona meitat del segle XI es produeix una necessitat de donar més consistència als edificis religiosos, ja que els temples preromànics estaven construïts amb una tècnica molt precària, consistent en murs de fang i pedra i els sostres de fusta.

Aquest moviment reconstructor de finals del segle X es veia afavorit a nivell polític per una etapa de prosperitat, sobretot a les zones allunyades de la frontera musulmana. A partir de l'any 1000 aquesta frontera ja no representarà un perill real, ja que la relació de forces entre musulmans i cristians s'haurà invertit. Des de la mort d'Almansur (1003) i del seu fill Abd-al-Malik (1008) s'havien aturat les ràtzies més fortes i, per tant, les destruccions, sobretot a les terres de l'interior. A més, a partir del 1030, la fragmentació del califat de Còrdova amb els regnes de taifes va provocar el cobrament, per part dels comtes catalans, de les pàries, com a tribut per defensar aquests reietons sarraïns contra un cop d'estat

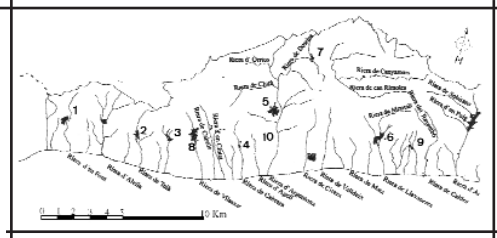
intern o bé la invasió d'un taifa veí.

A nivell econòmic, doncs, s'inicia una etapa d'increment de la riquesa provinent a nivell intern de l'augment de la producció agrícola i a nivell extern del cobrament de les pàries.

Segurament s'ha d'afegir a aquest impuls constructor d'edificacions més suficients, més resistents i més grans, la propensió a modificar també l'estètica de les mateixes, prenent nota de les tendències del moment. En aquesta nova etapa, com ja veurem, molts edificis es construïran amb el tutelatge de la noblesa, bé laica o eclesiàstica, i aquesta última agafarà l'estètica romànica llombarda com a segell identificador del seu poder.

A partir del segle XI tenim documentades la gran majoria de les esglésies actuals del Baix Maresme. Aquest moviment constructor va afectar, sobretot, a les parròquies que es van construir de bell nou durant el segle XI i bona part del segle XII. Malauradament, moltes d'aquestes parròquies romàniques no s'han conservat. El Maresme és una comarca dinàmica on, dins els períodes d'enriquiment que han anat succeint en la seva història, s'ha generat, com a conseqüència, i a nivell d'art, la fal·lera de renovar les construccions velles per altres de noves i més espaioses. Aquesta activitat, evidentment, sempre ha afectat més a les parròquies, moltes d'elles tutelades per nobles, que a les esglésies rurals. Això es produeix, doncs, gràcies al noble que té la potestat en el cobrament d'impostos, en l'administració de les rendes de la jurisdicció parroquial i amb el seu paper de nucli aglutinador del veïnatge, tan dispers com concentrat, que feia caldre en moments donats d'augment de població, una estructura més gran i més capaç per tal d'administrar els sagraments als fidels de manera correcta.





Romànic al Baix Maresme. Esglésies documentades (segles XI-XII). Parròquies: 1.- Sant Cebrià de Tiana; 2.- Sant Martí de Teià; 3.- Sant Pere de Premià; 4.- Sant Feliu de Cabrera; 5.- Sant Julià d'Argentona; 6.- Sant Andreu de Llavaneres; 7.- Sant Iscle i Santa Victòria de Dosrius; 8.- Sant Genís de Vilassar de Dalt; Capelles rurals: 9.- Sant Vicenç de Montalt; 10.- Sant Miquel del Cros (Argentona)

Un element clar que ens indica que els edificis parroquials van estar renovats durant l'etapa romànica són les descripcions de les visites pastorals que comencen des del segle XIV. Com ja sabem, aquests temples parroquials es van conservar tots fins al segle XVI, que és quan ens trobarem en una altra onada constructora en què s'enderroquen els edificis romànics per aixecar-ne de gòtics. Per sort, de resultes de les descripcions de les edificacions romàniques ressenyades en els escrits de les visites pastorals fetes durant els segles XIV i XV que s'ha fet esment, conservades en gran quantitat, s'ha pogut tenir un coneixement molt complet d'elles i han estat estudiades per Pere Benito<sup>3</sup>. En aquestes especificacions es pot observar que moltes esglésies parroquials romàniques tenen dos o tres altars, cosa que no es produïa en les preromàniques. Una altra font escrita, important per deduir components dels temples romànics no conservats,

són els contractes de construcció de les noves naus gòtiques del segle XVI, on en molts d'ells s'especifica el procés d'enrunament de l'església antiga, l'aprofitament d'alguna de les parts sobretot en cas d'ampliacions i fins i tot, en algun cas, es detalla el destí final de les runes. La majoria d'aquests documents han estat també publicats per J.M. Madurell<sup>4</sup>. Altres fonts escrites són els testaments i donacions per les obres o les actes de consagració, que en el cas del Baix Maresme sols coneixem la de Sant Julià d'Argentona<sup>5</sup> (1060) i la Sant Cebrià de Tiana<sup>6</sup> (1100).

Les parròquies romàniques de les quals tenim informació però no s'ha conservat cap resta evident són:

- Sant Cebrià de Tiana: Amb data del 2 de desembre del 1100, es conserva l'acta de consagració de l'església pel bisbe de Barcelona Berenguer i un grup de canonges. En la consagració es fixen les seves possessions, s'estableix que paguin tretze denaris com a cens a la catedral de Barcelona i es va establir la sagrera de trenta passes al voltant de l'església. Les afrontacions d'on rebria delmes, primícies i obligacions dels fidels era a banda de llevant, el puig de Vera (Coll de Vendrans) fins a l'església de Santa Susanna; a migjorn, el litoral del mar; a tramuntana, la muntanya anomenada Hortons i a ponent el coll de Pomar. Després es citen totes les seves possessions. A la visita pastoral del 27 de setembre del 1379 consta que tenia dos altars, el de Sant Cebrià i el de Santa Maria<sup>7</sup>.

3. BENITO, 1992

4. MADURELL, 1970

5. CUADRADA, 1988, pàg.87

6. Publicat i Traduït per Joan Bellès a *Catalunya Romànica*. Enciclopèdia Catalana, Barcelona, 1992, vol.XX, pàg.460

7. ADB- Visites pastorals, vol.8, fols 6v

- Sant Martí de Teià: Els documents ens parlen d'una església de tres altars, el major de Sant Martí i els dos laterals dedicats a Maria Magdalena i a Sant Antoni<sup>8</sup>. Tal com consta en el contracte per l'edificació de la nova església, entre el rector, batlle i síndics de la parròquia i el mestre de cases Antoni Matheu, sembla que tenia un campanar de torre: “*E més avant que lo dit mestre Antoni Matheu hage de derrocar a ses pròpies despeses la sglésia vella de dita parrochia y campanar y fer la scombria y treure tota la terra del lloch ahont se haurà de fer y edificar la dita sglésia nova, la qual terra pugue llansar en lo lloch ahon a ell més li convindrà sols sie fora de dita sglésia*”<sup>9</sup>.

- Sant Pere de Premià: Segons les visites pastorals del 11 de desembre de 1413 i del 22 d'agost del 1425, sabem que, dels tres altars de l'església romànica, el major estava dedicat a Sant Pere, un lateral a Sant Tomàs i Sant Antoni i l'altre a Sant Rafael<sup>10</sup>.

- Sant Feliu de Cabrera: El temple apareix documentat per primer cop l'any 1025, quan el comte Berenguer I i la seva família van vendre, a Berenguer Guadall, l'església de Sant Feliu de Cabrera, junt amb les esglésies rurals de Sant Cebrià i Sant Joan, “*...et sancti Felici, simul cum subiectis suis ecclesiis, idem sancti Cipriano, santiq[ue] iohannis...*”<sup>11</sup>. De la visita pastoral efectuada per Bernat Meler, delegat

del bisbe de Barcelona Pere de Planella, el 29 de setembre del 1379, en podem deduir que tenia dos altars, l'altar major dedicat a Sant Feliu i un altre dedicat a Santa Maria, “*In qua quidem ecclesia sunt duo altaria, videlist Sancti Felicis et Sancte Marie*”<sup>12</sup>.

- Sant Julià d'Argentona: L'església romànica de Sant Julià va ser consagrada pel bisbe Hug el 15 d'agost de 1060: “*Concegració de la Iglesia de Sant Julià de Argentona, la qual fou consegrada per Hugo bisbe i per altre nobles persones que assistire a dita consegració, y se expresa estar dita Yglesia dins los limits del castell de Sant Vicens del districte del comtat de Barcelona. Consta en poder de Prim sacerdot al mitg del mes de Agost del any primer del regnat del Rey Felip de Fransa, que fou en lo any 1060*”<sup>13</sup>.

També en un altre document del 1061 apareix la cita “*...i per aquest lloc de veneració de Sant Julià Màrtir de Crist, quin altar consagrat esta en el comtat de Brcelona que anomenem vila d'Argentona*”<sup>14</sup>.

En la visita pastoral de Bernat Maler, delegat del bisbe de Barcelona Pere Planella a l'església de Sant Julià, s'especifica que la parròquia tenia tres altars “*...in qua quidem ecclesia sunt tria altaria*”<sup>15</sup>. Els altars estaven dedicats, el major, a Sant Julià i, els dos restants, un a Sant Llorenç i l'altre a Sant Martí.

8. ADB- Visites pastorals, vol.8, fols 9-10v

9. AHPB: *Francesc Pedralbes*, lligall 12 (1574), manus. 25, fol.173. Publicat per MADURELL, 1970, doc.47

10. ADB- Visites pastorals, vol.11, fol.103v-104 r. Publicat per BENITO, 1992, doc.75; ADB- Visites pastorals, vol.15, fol. 10r-11v. Publicat per BENITO, 1992, doc.98

11. ACA: *Feudorum Vicariarum Cataloniae*, IV f.88. Transcrit per CARRERAS CANDI, 1891, pàgs.101-102

12. ADB- Visites pastorals, vol.8, fols 12v. Transcripció de BENITO, 1992, doc.48, pàg.296

13. CUADRADA, 1988, pàg.87

14. CLAVELL, 1990, pàg.106

15. ADB- Visites pastorals, vol.14, fol.14 r-v. Publicat per BENITO, 1992, doc.49, pàg. 298

- Sant Andreu de Llavaneres: El primer cop que es troba documentada la parròquia és el 29 de desembre de 1058 quan Guitard Bernat, marit de Sança, junt amb els seus fills Mir i Pere, van donar a Ramon i el seu fill un alou situat a la parròquia de *Lavandarie* dins el terme del comtat de Barcelona<sup>16</sup>. Respecte als altars, podem atribuir-ne dos en la visita pastoral del 1 d'octubre del 1379<sup>17</sup>. Sant Andreu com a titular de l'altar major i l'altre dedicat a Santa Maria dels Ous.

- Sant Iscle i Santa Victòria de Dosrius: Aquesta església es dona a conèixer documentada a partir de visites pastorals. Concretament, la primera s'efectua el 16 de gener del 1304<sup>18</sup> i en ella s'indica que el temple tenia un sol altar assignat a Sant Iscle. La doble advocació a Santa Victòria no es troba documentada fins a la visita pastoral del 3 d'octubre del 1374<sup>19</sup>.

- Santa Maria de Mataró: El primer esment d'aquesta parròquia el podem situar el 25 de març del 1008, en un canvi de propietats entre el bisbe de Barcelona Aeci amb els seus canonges al grec Aurici. “...*Damus anque tibi i tua commutatione terras in diversis locis cultas et eremas quod habemus in comitatu Barchinonense, in Maritima, vel in terminio de Mata, in apendicio de Parrochiam Sancte Marie qui dicunt Civitas Fracta.*”<sup>20</sup>. Del temple romànic no en resta pràcticament res, però d'ell se'n

sap que tenia tres altars; el major dedicat a la Verge, un segon sota l'advocació de Sant Esteve i Sant Tiberi i el tercer altar a Sant Joan<sup>21</sup>.

- Sant Genís de Vilassar: Aquesta parròquia vilassarenca figura a nivell documental en una donació d'un alou, fet per Arnau Ramon de Subirats i Gerberga a la Canonja de la Santa Creu, el 12 de juny del 1118<sup>22</sup>. També sabem que encabia tres altars; el major dedicat a Sant Genís i els laterals, un era assignat a Sant Nicolau i l'altre a Santa Maria.

Com es pot advertir, una gran nombre de parròquies romàniques del Maresme deuriem tenir un cert volum, ja que la majoria comptaven amb l'espai suficient per incloure dos o tres altars.

Quant a les capelles rurals de les que tenim noció però sense disposar de restes tangibles tenim les de:

- Sant Vicenç de Montalt: Aquesta parròquia se'ns documenta per primera vegada en un establiment d'unes terres el 8 de novembre de 1169<sup>23</sup>. A partir d'aquest document, podem saber que pertanyia al terme del castell de Mataró i tenia categoria de parròquia sufragània de la de Sant Andreu de Llavaneres. D'aquest terme parroquial, l'any 1379, es va segregar la parròquia de Caldes i el 13 d'abril del 1584 Sant Vicenç es va segregar de la Llavaneres<sup>24</sup>. Es

16. ACB: *Liber antiquitatum*, doc 54. Citat per MAS, inèdit

17. ADB- Visites pastorals, vol.8, fol.17v-18r. Publicat per BENITO, 1992

18. ADB- Visites pastorals, vol.1, fol.15

19. ADB- Visites pastorals, vol. 8, fol.19

20. ACB: *Diversorum B 1416*. Citat per FERRER i CLARIANA, 1968, vol.1, pàg.30

21. GRAUPERA, 1992, pàg.492-493

22. ACB: *Liber II Antiquitatum* fol.151, doc. 438. Citat per MAS, Inèdit.

23. ACB: *Speculum Off.* Fol.248. Citat per MAS, Inèdit.

24. VILARDEBÓ, 1925, pàg.707



pot establir, segons la visita pastoral del 21 de juliol del 1427 efectuada pel delegat del bisbe Pere Coloma, que aquesta capella tenia un sol altar de pedra consagrat, dedicat a Sant Vicenç.

- Sant Miquel del Cros (Argentona): La capella apareix documentada per primer cop el 18 de gener del 1014, en una donació de terres, en el terme de vila Agell feta pels germans Raquilde, Gelmir, Cusca i Gotmar a la Canonja de Santa Eulàlia i la Santa Creu de Barcelona. Aquests terrenys afrontaven a llevant i migdia amb les “*terres de Sent Micol*”<sup>25</sup>.

### Característiques generals de l'arquitectura romànica al Baix Maresme. Períodes i cronologia

#### La introducció de l'estil llombard

La divulgació de l'arquitectura llombarda des d'Itàlia per tota Europa es deu a la dispersió, a partir del segle XI, dels treballadors llombards dedicats en l'ofici de la construcció. Procedents del nord de la Llombardia, amb el llac Como com a punt referencial, van escampar aquest tipus de variant del romànic, endemés de l'Europa central, a tota la zona meridional del Mediterrani, des de Iugoslàvia fins a la península ibèrica.

El seu origen va permetre que els anomenessin “*magistri comacini*”, ja que provenien del llac Como<sup>26</sup>. Més tard, la identificació entre aquests equips llombards i l'ofici de la cons-

trucció va derivar a que aquesta professió aparegués en els documents esmentats de manera genèrica com a “*Lambard*”. A partir del segle XII, la paraula “*Lombard*” o “*Llombard*” passaria a anomenar un constructor o un mestre d'obres<sup>27</sup>.

La introducció del romànic, a la manera llombarda, a Catalunya es va fer segurament a partir de Milà, pel Piemont i la Provença i s'identifica per un aparell de pedres desbastades no gaire grosses de forma rectangular i que teneixen a fer filades més o menys uniformes. Aquesta arquitectura també s'identifica amb la decoració dels edificis a partir de les arcuacions i lesenes llombardes<sup>28</sup>.

Sembla ser que la introducció de la manera de fer llombarda va suposar una ruptura de la inèrcia constructiva del preromànic. És a dir, els comtes, bisbes i abats que tenien al seu càrrec les grans construccions van adoptar la manera de fer llombarda com a segell d'una arquitectura àulica i, a la vegada, identificativa del poder del nou ordre feudal. Malgrat tot, la línia evolutiva del preromànic, iniciada com ja hem vist en el segle X, va continuar en alguns edificis. L'exponent més clar d'aquesta arquitectura romànica que no segueix les modes llombardes seria l'abadia de Sant Pere de Rodes a l'Alt Empordà i tindria lligams molt clars amb el Rosselló (Sant Genís de Fontanes, Sant Andreu de Sureda, la catedral d'Elna...). Segons Adell, “*Aquests no adapten plenament els modes llombards en la seva*

25. ACB: Liber Antiquitatum, fol.147, doc.430. Recollit per MAS, inèdit, vol.XIII, pàg. 74

26. PUIG-FALGUERA-GODAY, 1983, vol.II, pàg. 76-78

27. DALMASES-JOSE, 1986, pàg.88

28. Els edificis que presenten a Catalunya aquesta nova forma de fer arquitectura són les esglésies de Sant Julià de Coaner al Bages (1026), l'església de Sant Martí del Canigó al Conflent (1032), Santa Maria de Ripoll al Ripollès (1040), la catedral de Vic (1038) i el punt més àlgid d'aquesta arquitectura on es domina plenament és a l'església de Sant Vicenç de Cardona al Bages (1040)

*arquitectura cosa que deixa entreveure que al menys, al nord del Pirineu, els constructors autònoms foren reacis a la implantació de la nova arquitectura, fet que provoca que moltes esglésies del s.XI adoptin tímidament i matusserament les modes llombards com a model conegut però mal entès*<sup>29</sup>.

### El primer i el segon romànic i la dificultat d'identificació al Baix Maresme

Puig i Cadafalch diferencia en el romànic català dos períodes: el primer l'anomena el romànic llombard i el segon l'etiqueta com a romànic internacional. El primer, o sia el romànic llombard, coincidiria amb la primera fase de l'estil definitiu, com ja s'ha pogut apreciar quan s'han descrit les formes dels arquets cecs entre lesenes que articulen les façanes i els tipus de mur de carreuó. Com a mostres d'aquesta expressió podem mencionar Sant Ambrós de Milà, Civate i Galiano a Itàlia i Sant Vicenç de Cardona, Sant Jaume de Frontanyà i Sant Ponç de Corbera a Catalunya.

El segon, titulat per en Puig i Cadafalch com internacional, coincidiria amb el període de maduresa de l'art romànic i es pot deduir que comença a partir del darrer quart del segle XI, arriba a la seva esplendor a mitjans del segle XII i perdura en algunes zones més enllà del 1200. Es caracteritza per la incorporació de l'escultura monumental a l'interior dels edificis, en pilastres de secció composta enriquides per capitells esculpits, en portalades monumentals (Ripoll, Vic, Sant Pere de Rodas), en claustres (Seu d'Urgell, Girona; Sant Cugat del Vallès, Santa Maria de l'Estany) i en la substi-

tució del carreuó desbastat per carreus rectangulars regulars i ben tallats.

L'anomenat romànic internacional va penetrar a Catalunya a partir dels grans centres tolosans, borgonyons i provençals i es va estendre, sobretot, a través de les rutes de pelegrinatge, la principal de les quals va ser el camí de sant Jaume.

Aquesta diferenciació entre els dos romànics, el del segle XI i el del segle XII, que va suggerir Puig i Cadafalch, no acaba de funcionar del tot pel que fa a Catalunya i planteja alguns problemes. Un d'ells és l'existència de l'escultura monumental en el segon romànic com a element diferenciador envers el primer. Els interrogants provenen de que observant les dues corrents del primer romànic, la llombarda i la del Rosselló, aquesta última ja ens presenta una escultura monumental. Transcrivint l'opinió de Joan Ainaud de Lasarte, podem llegir que *"És cert que l'arquitectura llombarda devia arribar a Catalunya després que ho fessin els primers exemples de l'altra modalitat, i és per això que resulta poc pràctic distingir entre primer i segon romànic, que fins un cert punt representaria un contrasentit. En tot cas, aquesta contraposició seria més aviat vàlida en el domini de l'escultura monumental de ressonàncies més o menys clàssiques, que certament sembla aparèixer en una etapa més tardana."*<sup>30</sup>.

També, segons A.J. Pitarch i N. Dalmases, hi ha una dificultat a l'hora de diferenciar les dues tipologies de romànic si ho fem des d'un punt de vista de tècnica constructiva, ja que *"...no resulta vàlida la diferenciació entre primer i segon art romànic aplicat a l'arquitectu-*

29. PLADEVALL-ADELL, 1983, pàg.37-38

30. AINAUD, 1994, pàg.72

ra, com si es tractés de dos períodes que treballen els edificis des de supòsits diferents, car la substància de l'arquitectura, ço és, la definició de l'espai i del volum, no canvia durant els segles XI i XII, ni tampoc la tècnica de construir (lògicament ens referim al treball de la pedra escairada)...<sup>31</sup>. Segons ells, ja el mateix Puig i Cadafalch semblava que ho afirmava veladament.

Malgrat tot, segons se'n deriva de les conclusions del *Col·loqui de terminologia del art romànic i els seus precedents cristians*<sup>32</sup>, celebrat a Barcelona entre el 17 i el 18 d'octubre del 1980, la diferència entre el romànic del segle XI i el del segle XII tal com la va plantejar Puig i Cadafalch és força acceptada.

Al voler aplicar aquestes dues fases de l'art romànic a la comarca del Baix Maresme se'ns presenten una sèrie de dificultats. En primer lloc, manquen dades precises dels edificis, com ara actes de consagració així com intervencions arqueològiques, per establir-ne les fases constructives, cosa que dificulta en gran manera la datació dels mateixos. En segon lloc, la majoria de construccions més o menys conservades no presenten les característiques decoratives del primer i segon romànic; no s'hi troben les lesenes i arcuacions llombardes i, no cal dir-ho, hi ha una absència absoluta d'escultura monumental, fet que no ens permet situar la segona etapa. Val a dir, però, que manquen molts edificis, sobretot parròquies, que segurament eren els llocs indicats, per raons econòmiques, per disposar d'un tipus de construccions més notables que les ermites rurals.

Les poques mostres d'escultura monumental

conservades, com són els capitells del Museu de Mataró, es troben descontextualitzats i amb poques referències clares de la seva procedència, fet que ens treu la possibilitat d'emprar-ho de manera fiable.

L'únic element que pot marcar una evolució en les tipologies del segle XI al segle XII és la forma i la disposició dels carreus. La substitució dels carreus desbastats per carreus més perfectes i fent filades més regulars és la mostra que l'arquitectura primera es veu desplaçada per una altra tècnicament més avançada. Aquests carreus més ben treballats i més regulars solament es poden observar en una de les fases de Sant Mateu de Premià.

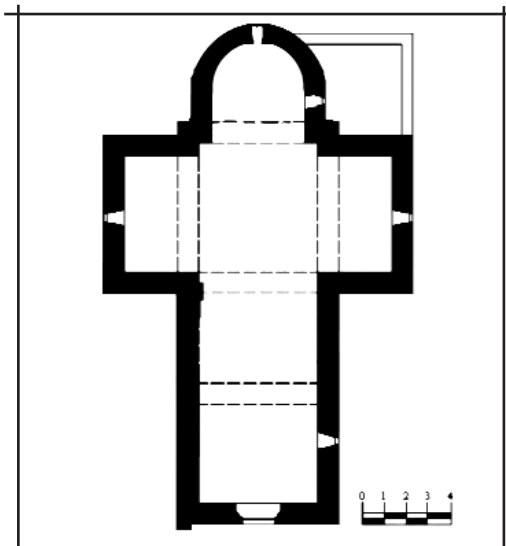
I meditant sobre aquesta manca de destresa en altres construccions, si pensem que estem en una zona rural perifèrica dins el comtat, caldrà preguntar-nos si realment totes les altres edificacions són del segle XI o bé algunes podrien ser del segle XII i que, per una arquitectura d'inèrcia o de manca de possibilitats, es seguien fent carreus petits i solament desbastats a l'estil del segle XI però dins la cronologia del segle XII.

### La moda llombarda i l'arquitectura popular o d'inèrcia

Tal com s'ha exposat, el model per diferenciar esglésies del primer i segon romànic al Baix Maresme, seguint les pautes marcades per Puig i Cadafalch, no és una manera vàlida a la nostra comarca, per la inexistència de l'arquitectura monumental als edificis i, quant a la manera d'erigir els murs, es plantegen força interrogants.

31. DALMASES-JOSÉ, 1986, pàg.88

32. Les actes han estat publicades a *Lombard. Estudis d'art medieval*, vol.I 1977-1981. Institut d'Estudis Catalans. Barcelona, 1975



Planta de la parròquia de Sant Esteve de Canyamars (Dosrius)



Detall de la decoració llombarda del campanar de la parròquia de Sant Feliu d'Allella



Interior de la parròquia de Sant Esteve de Canyamars (Dosrius)

monuments que resten, fins i tot alguns d'ells no s'han servat en l'estat original, i d'això se'n deriven algunes mancances greus, com són les que sabem de les esglésies parroquials. Intentarem suplir aquestes mancances amb paral·lels de la zona del Maresme Nord o el territori que pertanyia al comtat de Girona.

En el Baix Maresme podríem distingir dues menes d'arquitectura romànica que es troben separades pels mitjans econòmics i, com a conseqüència, els comitents que impulsen les obres.

- La primera tipologia d'edificis, i que podríem dir que segueixen la *moda llombarda*, serien les parròquies. A partir dels components coneguts i de les dades documentals, podem deduir una situació de planta de nau única amb un sol altar central i dues capelles laterals que en planta estarien disposades en forma de transsepte. La majoria, segurament, tindrien el campanar de torre, com els conservats parcialment a Mataró i Alella i els testimonis escrits sobre el seu enderrocament, de les de Teià i Llavaneres. Segons les dades de què disposem actualment, és difícil certificar l'existència de parròquies que disposessin d'una capçalera amb tres absis o també de planta basilical.

A la comarca poseïm dues parròquies que han preservat la nau única romànica però que en èpoques posteriors s'hi va renovar l'absis i s'hi van afegir capelles laterals gòtiques. Ens referim a Sant Esteve de Canyamars i Sant

A partir de l'observació de les obres i de la documentació, proposo establir altres criteris, que s'adaptin més a tot el que coneixem de l'obra romànica del Baix Maresme durant aquest període, per poder destriar aquesta dualitat.

Cal que tinguem present, però, tal com he esmentat més amunt, que l'art romànic a la comarca solament el podem analitzar a partir de les obres que ens han pervingut. Dels

Feliu d'Alella, destacant sobre aquesta última que tot i les modificacions, no ha perdut la decoració de lesenes i arcuacions llombardes. Si busquem paral·lelismes dins el Maresme Nord, podem assenyalar les parròquies de Sant Pere de Riu, Sant Genís de Palafolls i el Monestir de Sant Pol<sup>33</sup> que han mantingut, desafiant el temps i de manera quasi intacta, la nau única i la decoració del tipus llombarda. Si ens fixem en les parròquies, doncs, com hem pogut veure, es seguiria la moda llombarda quant a la decoració en esglésies més o menys grans, bastides amb campanar de torre i tres altars. Atenint-nos a aquests exemples, es pot asseverar que aquest model constructiu estaria recolzat pels nobles feudals, els Sant Vicenç de Burriac, els propietaris dels altres castells de la comarca i per la noblesa eclesiàstica del bisbat i monestirs, com a patrocinadors de les edificacions d'aquest període. D'aquesta manera, el gust llombard esdevindrà l'estil del nou ordre feudal i el que identificaria l'obra dels governants, creant una ruptura entre l'evolució pròpia que agafava l'arquitectura des del segle X i els noves tendències vingudes d'Itàlia.

- La segona tipologia d'edificis seria la que pertoca a les ermites rurals que tendeixen a seguir en la que podríem anomenar l'*arquitectura popular o d'inèrcia*. En aquest cas, no es deixen influenciar per la moda llombarda, que es detecta per la manca d'arcuacions i lesenes. Aquest tipus d'arquitectura, utilitzant com a estructura bàsica els models preromànics, afegiria unes variacions introduïdes ja al segle X a més d'altres innovacions. Continuarien sent de nau única, però hi haurà un canvi

en la tipologia dels absis en planta, que passarien a ser semicirculars en comptes de quadrats, rectangulars o trapezoidals. Per altra banda, el tipus de mur seria de carreuó però tendint a filades més o menys ordenades, tal com veiem ja introduït a la parròquia de Sant Andreu d'Orrius a finals del segle X o principis del segle XI encara amb la planta preromànica característica. I encara una altra mutació important seria el trasllat del portal al mur de ponent amb l'abandonament de la seva situació al mur de migdia.

Aquest tipus d'arquitectura respondria mig a la passivitat de les tècniques constructives populars o apreses per la gent de l'ofici de la comarca des del període anterior i mig a l'entrada de certes innovacions provinents de l'estil romànic llombard, que d'alguna manera s'intentava imitar però amb un llenguatge mal entès i poc assumit en la concepció de l'espai, prescindint alhora de la decoració.

No obstant això, entre aquestes esglésies i capelles rurals hi ha algun exemple en què la correlació entre aquesta via popular i la llombarda va ser més evident. Per un cantó podem mostrar Santa Maria del Viver, que presenta una trilobulació del presbiteri i, d'altra banda, Sant Bartomeu de Cabanyes, que ens mostra una modulació en l'encaix de la capella presbiterial a la nau, segurament d'influència directa del corrent llombard.

Pel que fa a la diferenciació entre l'arquitectura romànica del segle XI i del segle XII, sols es pot observar amb els carreus. A partir d'aquí, malgrat el sentit inercial d'aquest tipus de tècnica que he esmentat en el subcapítol ante-

33. Per a més informació a *L'església romànica de Sant Pere de Riu (Tordera -El Maresme)*. Museu Comarcal del Maresme; Grup d'Amics de l'art romànic del Maresme. Mataró, 1992 (El Maresme romànic, III) i a GRAUPERA, Joaquim: "Sant Pere de Riu" a *Catalunya romànica, vol. XX* Enciclopèdia Catalana. Barcelona, 1992. I a GRUP D'AMICS DE L'ART ROMÀNIC, 1998



rior, podríem establir que la majoria d'edificis, sobretot el parroquials, van substituir l'antic temple preromànic durant el segle XI. Així doncs, en el segle XII, solament tenim el model de Sant Mateu de Premià.

### Característiques tècniques i formals dels edificis romànics del Baix Maresme

Al Baix Maresme s'han conservat diferents edificis romànics i algunes parts romàniques en altres reformats posteriorment.

Cal remarcar que és en les parròquies on les mancances són més notòries, quant a la preservació de la traça romànica, ja que, al ser uns centres religiosos amb un potencial econòmic més fornit, va donar peu a que en moments posteriors fossin molts d'ells ampliats i, fins i tot, construïts de bell nou.

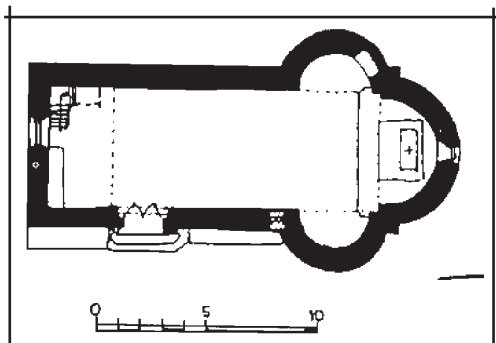
Una parròquia que ha conservat vestigis romànics amb més magnificència és la de Sant Feliu d'Alella, que encara mostra la nau romànica, coberta amb volta de canó i les dues capelles laterals que formen una creu llatina en planta. Aquest temple, més endavant, va suportar unes reformes gòtiques durant el segle XV, que van suposar l'aparició d'un nou absis i dues capelles laterals afegides. En el segle XVII es va obrar un nou cos per allargar l'església i, més modernament, la volta de canó va ser oberta per construir-hi un cimbori barroc. A banda d'això, s'ha servat el campanar de torre, ornamentat amb arcuacions llombardes, que també va veure reformada la seva part superior durant l'època gòtica del segle XV.

Una altra parròquia que encara disposa d'alguns bons detalls romànics és Sant Esteve de Banyamars, que ens mostra la nau romànica, coberta amb volta de canó i les capelles laterals, que com a Sant Feliu d'Alella, dibuixen

una planta de creu llatina. També durant el període gòtic comprès entre els segles XV i XVII es van afegir dues capelles laterals i un nou absis principal.

A la parròquia de Santa Maria de Mataró han sobreviscut els dos primers pisos del campanar de torre, que va ser incorporat en la reforma gòtica del mateix.

Quant a les ermites rurals, es manté la de Sant Mateu de Premià de Dalt, que en el mur de tramuntana evidencia una llarga història de reformes i reconstruccions. Citant la de Sant Romà de Tiana, direm que sols s'ha conservat dempeus el mur de tramuntana, podent-se observar els fonaments de l'absis i els murs restants, que van aparèixer en una excavació



*Planta de la capella de Santa Maria del Viver (Argentona)*



*Exterior de la capella de Santa Maria del Viver (Argentona)*



Exterior de la capella de Sant Bartomeu d'Òrrius



Interior de la capella de Sant Bartomeu d'Òrrius

arqueològica de la vila romana. Les més ben servades i menys alterades són les capelles de Sant Bartomeu de Cabanyes (Òrrius) i Sant Martí de Montgat. Un altre exponent interessant el trobem en la capella de Santa Maria del Viver (Argentona), que encara pot exhibir una capçalera trilobulada. Finalment, un cas enrevessat el planteja la capella de Santa Margarida i Sant Cebrià de Cabrera, que va ésser derruïda pel seus propietaris l'any 1950 i que en un estudi, M. Ribas<sup>34</sup> la cataloga com a paleocristiana, però es pot advertir que l'absis de planta semicircular es troba construït sobre unes tombes tardorromanes fetes amb *tegulae* i *imbrix* i, fent un examen detingut dels dibuixos fets per Ribas, ens permet situar-la en època romànica. El problema d'aquesta capella radica en què sols disposem del testimoni de M. Ribas i els seus dibuixos.

Unes altres restes complicades de dilucidar són les de l'absis de Sant Pere de Clarà, que mostren, a l'alçada de les finestres, un mur amb aparell del segle XI. Podríem aventurar que aquesta estança fos una dependència del monestir i que en l'època gòtica la transformessin en la capella actual.

Dintre d'aquesta temporalitat tenim la capella

de Sant Romà de Tiana, que es pot datar a la primera meitat del segle XI, bàsicament per la tècnica de l'aparell de rebla emprat, que ens porta a un emparentament amb les esglésies preromàniques.

L'església romànica que podem datar plenament dins el segle XI és la de Sant Feliu d'Alella, ja que ostenta amb abundor les normes formals del llombard. I malgrat el que hem exposat abans sobre els absis de Santa Margarida i Sant Cebrià de Cabrera i de Sant Pere de Clarà, així com la capella de Sant Martí de Montgat, creiem sincerament que entren dins aquesta cronologia, tot i no entreveure-s'hi arcuacions llombardes, per presentar plenament assumida la tècnica de l'aparell de carreuó.

A partir d'aquí hi ha una sèrie de capelles que presenten uns avenços estructurals que fa que es puguin situar entre el segle XI i el segle XII. En elles, la faisó de l'aparell romànic de carreuó del segle XI continua essent vigent i vàlid però apareixen unes altres innovacions que refermen una arquitectura romànica més assumida; àdhuc més dominada. Ens referim a la capella de Sant Bartomeu de Cabanyes, que tot i que el mur en planta és característic del segle XI, presenta una modulació en la

34. RIBAS, 1975, pàg.60

manera d'encaixar l'absis a la nau, que demostra que l'estil és més avançat que en els exemples anteriors. Si ens fixem en l'ermita de Santa Maria del Viver i en l'església de Sant Esteve de Canyamars, malgrat que els murs segueixen essent privatis del segle XI, se'ns mostra una tipologia de finestres, que per la seva estructura i forma de treballar la pedra, fa que la datació sigui més pròpia del segle XII que del segle XI. També en aquest període s'hi pot encabir la capella de Sant Mateu de Premià, que presenta un tipus de carreus tallats a fil i una decoració d'un fris geomètric al final del mur de la nau. Amb aquests trets que hem destacat, creiem que fan situar les edificacions esmentades entre finals del segle XI i principis del segle XII.

### La decoració dels edificis: la pintura i l'escultura

Els únics elements de decoració conservats a les esglésies romàniques del Baix Maresme són les pintures de l'absis de Sant Romà de Tiana, les arcuacions llombardes del campanar de Sant Feliu d'Allella, uns frisos a Santa Maria del Viver i a Sant Mateu de Premià de Dalt i uns capitells i mènsules descontextualitzades a varies ermites i al Museu de Mataró. Aquest fons tan minso d'ornamentacions *in situ* dificulta, com ja s'ha exposat en anterioritat, la catalogació de les obres dins d'una cronologia del segle XI o bé del segle XII.

La pintura mural de Sant Romà de Tiana representa una crucifixió i es troba en el mur de tramuntana de l'església del segle XI (actualment mur de contenció de l'edificació gòtica) situada al costat de la masia. La pintura està



Exterior de la capella de Sant Mateu de Premià de Dalt

molt malmesa i en un greu estat de conservació ja que es manté al aire lliure, la qual cosa dificulta la seva anàlisi i, per conseqüència, la seva datació. Lladó i Fortuny<sup>35</sup> daten les pintures, en el moment de la seva troballa en el 1973, en el segle IX a partir de la comparació amb altres models. Carabasa i Loosvelt<sup>36</sup> discrepen d'aquesta datació i la situen en una franja aproximada que va de finals del segle XI a principis del segle XII, dissentint alhora de J. Sureda<sup>37</sup>, que les data de la segona meitat del segle XI. Caldria fer un esforç per intentar salvar-les doncs són les úniques restes conegudes de pintura romànica que es conserva actualment a la comarca.

En aquest mural, executat seguint la tècnica del fresc, s'hi representa, sota un fons de color blau fosc, una creu amb restes del cos de Crist, seguint l'esquema de *Crist majestat*, típic de la representació romànica del crucificat. A la seva esquerra s'hi veu un personatge, tampoc conservat del tot, vestit amb túnica vermella i amb els braços seguint l'actitud de sustentar una llança, indicant-nos que es refereix a la figura de Longi, el soldat que va travessar amb la seva llança el cos de Crist.

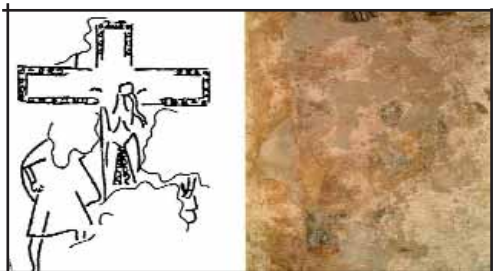
35. FORTUNY, 1973, pàgs.2-6

36. CARABASA- LOOSVELT, 1992. Pàg.520-522

37. SUREDA, 1981, pàg.321



Interior de la capella de Sant Martí de Montgat



Pintures d'una crucifixió a la capella de Sant Romà de Tiana

Les pintures van ser descobertes per Jaume Lladó i donades a conèixer per Epifani Fortuny el 1973. Van sortir a la llum després d'aver separat tres capes de guix sobreposades que ocultaven les pintures. El tema mostra una escena que va ser representada bastant sovint en el romànic. L'esquema compositiu imagina un Crist majestàtic amb poders sobrenaturals al qual la mort no li afecta. A aquest Crist se li atribueixen atributs reials, túnica i corona, amb un hieratisme que reafirma el distanciament amb els humans. Aquest concepte de Crist anirà evolucionant cap al segle XIII, el qual es representarà de manera més humana, despullat i amb les nafres del turment mostrades ben clarament. L'aspecte de la mort quedarà més emfasitzat i, fins i tot, s'adaptarà més a aquesta concepció, amb el *davallament* de la creu.

Epifani Fortuny i Jaume Lladó van trobar trets paral·lels en la *Biblia de Ripoll* o de Farfa (Biblioteca Apostòlica Vaticana, ms.Lat.5729. fol.3069 v) del segle XI i altres obres carolíngies més antigues com l'*Evangelari de Francesc II*, el *Sagramentari de Metz* i el *Saltiri de Lluís el Germànic*.

Pel que fa a l'escultura, el campanar d'Alella es troba decorat per quatre arcades llombardes en el segon pis i lesenes laterals. Aquests motius es reproduïen en les quatre parets del campanar. Les arcuacions del segon pis van ser mutilades en la reforma gòtica del campanar (segle XV) fent-hi una obertura amb arc apuntat per situar-hi les campanes, seguint un esquema proper als campanars gòtics de Sant Julià d'Argentera i Santa Maria del Corredor (Dostrius). En una de les mènsules del mur de llevant del campanar on descansen les arcuacions, es troba grafitada una palmeta. Com a paral·lel directe d'aquest tipus de decoració podríem citar el campanar de Sant Climent de Llobregat, on es repeteix el mateix tipus de decoració i d'arcuacions datat per M. Pagès en el segle XI<sup>38</sup>.

A l'ermita de Santa Maria de Viver s'ha servat un fris llis que sobresurt uns centímetres del nivell del mur i s'adapta a ell amb una estructura d'escòcia. Aquest mateix motiu es repeteix al llarg del mur de tramuntana de la nau de Sant Mateu de Premià de Dalt.

Finalment, ens queden les restes descontextualitzades de capitells i mènsules a vegades reutilitzades com a piques d'aigua beneïda, conservats a les mateixes esglésies o bé al Museu Municipal de Mataró, que, a causa de la seva rusticitat i manca de context, mereixen un estudi a part per assegurar-ne el seu correcte estil i encair-los en el seu espai temporal. En tot cas, són exemples tan poc significatius que de cap manera farien canviar les conclusions d'aquest estudi.

Abreviatures utilitzades

ADB Arxiu Diocesà de Barcelona - Barcelona  
 ACB Arxiu de la Catedral de Barcelona - Barcelona

ACA Arxiu de la Corona d'Aragó - Barcelona  
 AHPB Arxiu de Protocols Notarials de Barcelona - Barcelona

Bibliografia

- AINAUD, 1994  
 AINAUD, Joan: "El romànic en l'àmbit català. L'arquitectura religiosa" a *Catalunya romànica, vol.I*. Enciclopèdia Catalana. Barcelona, 1994
- BENITO, 1992  
 BENITO i MONCLÚS, Pere: *Les parròquies del Maresme a la baixa edat mitjana. una aproximació a les Visites Pastorals (1305-1447)*. Caixa d'Estalvis Laietana. Mataró, 1992 (Premi Iluro, 47)
- CARABASA-LOOSVELT, 1992  
 CARABASA, L.; LOOSVELT, M.: "Sant Romà de Can Sant Romà" a *Catalunya romànica, vol.IX*. Enciclopèdia Catalana. Barcelona, 1992. Pàg. 520-522
- CARRERAS CANDI, 1891  
 CARRERAS CANDI, Francesc: *Argentona històrica*. La Renaixença. Barcelona, 1891. 2a Ed. facsímil. Ajuntament d'Argentona; La Juliana. Argentona, 1982
- CLAVELL, 1990  
 CLAVELL i NOGUERES, Jaume: *Argentona. Història i records*. Ajuntament d'Argentona. Argentona, 1990
- CUADRADA, 1988  
 CUADRADA, Coral: *El Maresme medieval: hàbitat, economia i societat. Segles X-XIV*. Caixa d'Estalvis Laietana. Mataró, 1988 (Premi Iluro,42)
- CUADRADA, 1994  
 CUADRADA, Coral: "El feudalisme al Maresme-III" a *Cingles. Revista de l'Agrupació Cinetífic-Excursionista de Mataró*, núm.81 (1994). Pàg. 156-158
- DALMASES-JOSÉ, 1986  
 DALMASES, Núria; JOSÉ PITARCH, A.: *Història de l'Art Català, vol.I. Els inicis i l'art romànic s.IX- XII*. Edicions 62. Barcelona, 1986
- FERRER i CLARIANA, 1968  
 FERRER i CLARIANA, Lluís: *Santa Maria de Mataró. La parròquia, el temple, vol. I*. Museu-Arxiu Històric Arxiprestal. Mataró 1968 (Obra de Sant Francesc, IV)
- FORTUNY, 1973  
 FORTUNY, E.: "Les pintures murals romàniques" a *Sentromà*, Tiana, 1973, pàg. 2-6
- GRAUPERA, 1990  
 GRAUPERA I GRAUPERA, Joaquim: "Dossier: L'arquitectura religiosa durant el pre-romànic i romànic a Argentona" a *Aproximació a la història d'Argentona*. Museu del Càntir. Argentona, 1990
- GRAUPERA, 1992  
 GRAUPERA I GRAUPERA, Joaquim: "Santa Maria de Mataró" a *Catalunya romànica. Vol.IX. El Barcelonès. El Baix Llobregat. El Maresme*. Enciclopèdia Catalana. Mataró, 1992. Pàg.492-493
- GRAUPERA, 2001  
 GRAUPERA, Joaquim: *L'arquitectura religiosa al Maresme durant el preromànic i el romànic. Vol.I* La comarcal. Argentona, 2001
- GRAUPERA, 2002  
 GRAUPERA, Joaquim: *L'arquitectura religiosa al Maresme durant el preromànic i el romànic. Vol.II. Monografies*. La comarcal. Argentona, 2002
- GRUP D'AMICS DE L'ART ROMÀNIC, 1998  
 GRUP D'AMICS DE L'ART ROMÀNIC: "Notes sobre un conjunt d'edificis religiosos del s.XI conservats a la comarca del Maresme" dins I Jornades d'Arqueologia de Cabrera de Mar i del Maresme 16 de març del 1996. Publicades a *Ilduro*, núm. 1 (1998). Grup d'Arqueologia de Cabrera. Cabrera de Mar, 1988. Pàg. 81-84
- MADURELL, 1970  
 MADURELL i MARIMON, Josep Maria: *L'art antic del Maresme (Del final del gòtic al barroc salomònic). Notes documentals*. Caixa Estalvis Laietana, Mataró 1970 (Premi Iluro, 16)
- MAS, inèdit  
 MAS, Josep: *Notes històriques del Bisbat de Barcelona*. (IMHC-Inèdit)
- PAGÉS, 1992  
 PAGÉS, M.: "Sant Climent de Llobregat" a *Catalunya romànica, vol XX*. Enciclopèdia Catalana. Barcelona, 1992. Pàg.405.
- PLADEVALL-ADELL, 1983  
 PLADEVALL, A.; ADELL, J.A.: *L'art romànic a Catalunya. Catàleg de l'exposició*. Associació del Personal de la Caixa de Pensions. Barcelona, 1983
- PUIG-FALGUERA-GODAY, 1983  
 PUIG i CADAFALCH, J.; FALGUERA, A.; GODAY, J.: *L'arquitectura romànica a Catalunya*. 2a ed. Facsímil. Inst.Est.Catalans; Dept. Cultura de la Generalitat de Catalunya. Barcelona, 1983. 3 vols.
- RIBAS, 1975  
 RIBAS I BERTRAN, Marià: *El Maresme en els primers segles del Cristianisme*. Caixa d'Estalvis Laietana., Mataró, 1975 (Premi Iluro, 24)
- SUREDA, 1981  
 SUREDA, J.: *La pintura romànica a Catalunya*. Alianza Editorial. Madrid, 1981. Pàg.321
- VILARDEBÓ, 1925  
 VILARDEBÓ i LLARGUÉS, Joaquim: "Església parroquial de Sant Vicenç de Llaneres" a *Bloc Mataroní*. Minerva. Mataró, 1926.- Edició facsímil a Bloc Mataroní. Una manera de fer història. Patronat Municipal de Cultura; Editorial Altafulla. Mataró, 1990 (Caps de Bou,16). Pàg. 140-141



## Parlem amb ...

### Francesc Vilà i Noguera

Per Maria Costa



Francesc Vilà i Noguera és el director del Museu Comarcal de Manresa. Aquest manresà de 51 anys és Llicenciat en Filosofia i Ciències de l'Educació per la Universitat de Barcelona. A més, ha cursat un Màster en Gestió Cultural i posseeix una formació específica en museologia. En Francesc Vilà porta més de 20 anys vinculat al Museu Comarcal i n'és el seu director des de mitjans dels anys 90. Tot i que sempre s'ha vist atret pel món artístic, reconeix que acabar sent el director del Museu Comarcal va tenir un punt de casualitat.

**Quin paper creu que té actualment la cultura a la ciutat de Manresa i el paper concret del Museu dins d'aquesta cultura?**

Tinc la impressió que no sabem quina és la resposta exacta a aquesta pregunta. Si féssim una anàlisi quantitativa del nivell cultural de la ciutat, els números ens dirien que estem bé la quantitat d'entitats i associacions que treballen en l'àmbit cultural, actuacions en el món del patrimoni... ; tot i que és cert que

alguns aspectes sortrien fluixos, com el nombre de sales d'exposició per artista. És a dir, quantitativament penso que el resultat seria més positiu que la nostra percepció com a usuaris. En els últims anys, les intervencions urbanístiques i el treball en la trama urbana han millorat molt la percepció que un pot tenir de la ciutat, de la presència de monuments dins de la ciutat, de la riquesa dels carrers, dels entorns, de la senyalització dels llocs... Hi ha una millora important, però, tot i així, la sensació és que ens falta alguna cosa i que no acabem d'arrancar. Penso que ens falta continuïtat en les actuacions, que quan algun col·lectiu o associació comença alguna acció i al cap d'un temps busquen qui els segueixi el fil, no trobem ningú disposat a fer-ho. A banda de tot això, també crec que hi influeix un component d'actitud. Vull dir: els manresans tenim gran facilitat per valorar les virtuts dels altres, però ens costa més valorar-nos nosaltres mateixos, i també som poc ambiciosos en l'actuació.

**Quin és el funcionament diari del Museu?**

El funcionament del Museu canvia cada dia. Des del començament vam organitzar les nostres activitats en tres línies de treball: documentació, conservació i difusió. El funcionament diari ens acaba portant a fer alguna d'aquestes activitats o altres. Les activitats de difusió es concentren al cap de setmana, ja que són les que es fan de cara al públic; i entre setmana tens les feines de caràcter administratiu com organitzar exposicions i preparar activitats didàctiques. Les activitats de conserva-

ció preventiva i de restauració es realitzen pràcticament a diari, tot i que depèn de l'activitat concreta. A banda d'això, les activitats de documentació es refereixen a les recerques sobre les col·leccions i a completar-ne un inventari. Fora de les tres línies de treball esmentades, també s'han de dur a terme diferents gestions per poder organitzar totes aquestes activitats.

### **Què pot trobar un manresà o bagenc al Museu que li pugui interessar?**

Passejant pel Museu he arribat a trobar motius d'interès molt diversos. Interessos per intel·lectuals i artistes concrets: la pintura d'en Dalmau, la col·lecció de ceràmica en verd i manganès... i altres interessos més diversos com la informació cultural i tradicional que ens aporten les diferents obres: tipus d'eines que s'utilitzaven al camp o diferents tipus d'armes... I aquest és una mica el repte del Museu, buscar i conèixer aquesta gran varietat d'interessos que pot moure el gran públic. Podríem dir que el Museu treballa en tres entorns de públic: l'escolar, els estudiosos i el 'públic en general'. L'entorn escolar el coneixem bé i sabem quins són els interessos dels professors i de les escoles. El públic compost pels intel·lectuals o estudiosos té uns interessos culturals concrets que també coneixem bé. Però és l'entorn del públic en general el que desconeixem més i no sabem quines són les seves inquietuds, i és en aquest sector que hem de trobar la manera d'arribar-hi.

### **Quina és la situació actual del Museu Comarcal de Manresa?**

Al Museu va tenir uns anys de creixement important, tant en visites com en activitats i pressupost fins a l'any 2004, aproximadament. Aquest creixement va generar un incre-

ment també de contractes externs i de visites del públic. A mitjans dels anys 2000, el nostre creixement s'atura per diverses causes: algunes activitats que havíem generat nosaltres prenen altres camins, les activitats de suplència per una mancança d'espais de la ciutat es traslladen al Centre Cultural, des de 2005 aproximadament es va consolidant aquesta redistribució d'activitats i pressupostos. I tot i que entrem en la compartida situació de recessió, alguns canvis organitzatius que s'han anat produint ens han permès acabar aquests anys amb novetats notables com l'Espai Memòries i la renovació de les sales de l'exposició permanent.

### **Quina creu que és la part o la peça més important que hi ha actualment al Museu Comarcal de Manresa?**

El Museu és una col·lecció de béns de la cultura general del nostre entorn i amb ells expliquem la història del lloc i de les persones que hi han viscut. Algunes hi tenen una rellevància especial, com la col·lecció de ceràmica en verd i manganès anomenada com a 'ceràmica manresana' de la primera meitat del segle XIV, i la col·lecció de talla policromada de l'època del Barroc, concentrada en el segle XVII i primera meitat del XVIII, però a la qual des del Museu volem donar un tractament més ampli, des del Renaixement fins al clàssicisme. També hi ha uns objectes puntuals que els podríem denominar com les joies del Museu, dels quals cadascú pot tenir els seus preferits i amb aquests fer un itinerari particular pel Museu.

### **Quina és la seva opinió sobre la feina que s'ha fet al carrer del Balç?**

És una aposta de promoció de dinamització econòmica a partir d'un recurs cultural. Al carrer del Balç s'hi ha fet un Centre d'Inter-

pretació de la Manresa Medieval que explica un discurs sobre el segle XIV a Catalunya sense complexos localistes, un discurs natural de país. És una intervenció en un lloc concret que en principi hauria de reforçar el triangle patrimonial de la ciutat definit per la Cova, la Seu i el Museu, amb el torrent de Sant Ignasi que ens passa pel mig. És un element que vindria a potenciar aquest triangle. El Centre d'Interpretació del carrer del Balç és una intervenció que recull el resultat de la recerca històrica, l'actuació s'ha fet ben fonamentada històricament amb estudis i treballs arqueològics previs a les actuacions. Però penso que s'inscriu més en un projecte de promoció i dinamització econòmica que en un projecte estrictament de patrimoni cultural. Tot i que és evident que treballa sobre uns béns que formen part del patrimoni.

### **Quines creu que són les claus del futur del Museu Comarcal de Manresa?**

El principal repte del Museu per al seu futur més immediat és el creixement del públic. Hem de 'posar la banya' en millorar la resposta del públic a les nostres activitats i també tenint en compte totes les possibilitats que ens ofereix. Per una banda, la tecnologia actual com el web del Museu i, per altra banda, tenir en compte la diversitat del públic i la seva varietat d'interessos. Hem de tenir la capacitat per fer activitats puntuals adreçades a bosses de públic que són reduïdes. I, també, trobar la manera per potenciar aquestes col·leccions que tenen un abast nacional i a partir d'elles posicionar el Museu dins del panorama dels Museus del país. Ja ha acabat l'etapa en què podíem ser una secció del Museu Nacional pel que fa als segles XVII i XVIII. Amb una figura o una altra hem de situar-nos com el Museu que explica aquesta època del Barroc a Catalunya.



*Interior del Museu Comarcal de Manresa*

### **Quina és la seva opinió sobre l'entitat dels Amics de l'Art Romànic del Bages? Creu que té futur?**

La opinió que tinc de l'entitat dels Amics de l'Art Romànic és francament bona i la relació que he mantingut amb ella també ha estat bona i espero que segueixi així. Tot i que sempre passarà allò que a vegades el Museu vol algunes coses que no coincideixen amb les coses que volen els Amics de l'Art Romànic i no ho podem fer, i a la inversa. És una de les entitats de les quals tens la sensació que té un gruix de gent molt participativa. El públic de l'Art Romànic és un públic que es mou; és més, és un públic a qui li agrada que les activitats tinguin moviment. Crec que no hi ha ara cap entitat cultural a Manresa d'àmbit local que organitzi sortides per als seus associats i que s'aguantin i funcionin durant tants anys. Pel que fa al seu futur, penso que sí que en té. Hi ha entitats que tens la impressió que no es moriran mai i que no s'haurien de morir mai i que, a més a més, tenen uns àmbits d'actuació i una manera de treballar que tindran continuïtat. El problema que poden tenir aquest tipus d'entitats és la regeneració generacional, però pel que fa al seu àmbit d'actuació crec que té vida per molts anys.

# ACTIVITATS

## Presentació - Divendres 30 de setembre

### PRESENTACIÓ LLIBRE

**Dia i hora:**  
Divendres 30 de setembre a les 20.00h

Presentació del llibre del Sr.Lluís Grifell: "Llegendes i Veritats"

La presentació anirà càrrec del Sr. Francesc Junyent i Maydeu

#### Lloc:

Sala d'Actes de la Biblioteca del Casino de Manresa

## Curset - Setembre - Octubre

### CURSET D'INTRODUCCIÓ AL MÓN ROMÀNIC - NAVÀS -

#### Dates:

Divendres 30 de setembre, i 7 i 14 d'octubre a les 19.00h.

#### Lloc:

Biblioteca Josep Mas i Carrera de Navàs - Pas-seig Ramon Vall, 69

#### Preu Inscripció:

10 euros

#### Per inscripcions:

Es pot fer per telèfon al 938204973 o per correu electrònic a b.navas.jmc@diba.cat o aarb@arb.cat

## Sortida matinal - Diumenge 16 d'octubre

### VISITA AL MNAC - BARCELONA

#### Data:

Sortida matinal diumenge 16 d'octubre

#### Lloc de sortida:

Plaça Infants de Manresa a les 8.30h. en autocar.

#### Programa:

Visita guiada al Museu Nacional d'Art de Catalunya, per conèixer la nova col·lecció sobre Art Romànic.

#### Per inscripcions:

Viatges Masanés de Manresa; socis AARB, a partir del dilluns 26 de setembre; no socis, a partir del dimecres 28 de setembre

## Els AARB precisem persona/eS amb ganes de treballar per l'entitat

en tasques de:

Secretaria, Arxiu, Base Dades Socis, notes de premsa, etc.

És convenient tenir ordinador personal i coneixements de:  
Microsoft Word, Excel, Access.

Les persones interessades escriuiu un correu electrònic a aarb@arb.cat, o bé poseu-vos en contacte amb algun membre de Junta dels AARB.

# ACTIVITATS

**Xerrades - Divendres 30 de setembre**

## LES TARDES DELS CARLINS

**Dia i hora:**  
Divendres, 21  
d'octubre a les 19.00h

**Conferència:**  
"Les esglésies de  
Manresa" a càrrec de  
Mn. Josep Maria  
Gasol

**Lloc:**  
Local dels AARB. Sala  
d'Actes dels Carlins

**Curs - Novembre - desembre**

## CURS DE CULTURA MEDIEVAL "LA TEOCRÀCIA"

**Dates:**  
Divendres, 11, 18, 25  
de novembre i 2 de  
desembre.

**Hora:**  
A les 20.00h

**Lloc:**  
Sala d'Actes de la  
Biblioteca del Casino  
de Manresa

**Data de la sortida:**  
Curs de Cultura  
Medieval: diumenge  
27 de novembre (lloc a  
determinar)

Ben aviat enviarem  
programa a part amb  
tota la informació del  
Curs de Cultura  
Medieval



**El nou correu electrònic dels AARB és: [arb@arb.cat](mailto:arb@arb.cat).** Per tant, si ens heu d'escriure heu de fer-ho en aquest nou correu.

També, com us hem dit, hem creat dos correus nous en els quals ens podeu escriure per als temes referents a Patrimoni, **[patri-monienperill@arb.cat](mailto:patri-monienperill@arb.cat)**, i per als temes de Música i Romànic podeu escriure a **[musicaïromanic@arb.cat](mailto:musicaïromanic@arb.cat)**.

Els antics correus dels AARB ([arbages@gmail.com](mailto:arbages@gmail.com) i [arb@manresa.net](mailto:arb@manresa.net)) queden en desús, tot i que durant un temps encara estaran actius.

Recordem també que, per visitar la nostra pàgina web, podeu entrar a **[www.arb.cat](http://www.arb.cat)**, on hi trobareu tota la informació actualitzada de les nostres diferents activitats.



## FE D'ERRADES

En el butlletí núm. 164 en la pàgina 11, cal fer constar que l'autor del article del Resum Musical del "II Cicle de Música i Romànic" és l'Albert Giménez.





# AMICS DE L'ART ROMÀNIC DEL BAGES

## LOTERIA NACIONAL - SORTEIG DE NADAL

El portador del taló interessa la quantitat de **2,50 euros** en el número:

# 75.445

del sorteig que se celebrarà a Madrid el proper dia 22 de desembre de 2011.

Preu: 2,50 euros  
Donatiu: 0,50 euros  
Total: 3,00 euros

Nº 0176

Dipositari: La Junta  
El taló trencat o estropeat serà nul  
Cadauc a les tres mesos

### AMICS DE L'ART ROMÀNIC DEL BAGES

c/ Sabatera, 3 i 5 (Edifici Els Carlins) - Apartat de correus num. 9 - 08241 MANRESA  
<http://weba.manresa.net/aarb> - [aarb@manresa.net](mailto:aarb@manresa.net) - [aarbages@gmail.com](mailto:aarbages@gmail.com)

Ja tenim a la venda la loteria de nadal  
Animeu-vos!!



## SARRIÓ

e-mail: [sarrio@sarrio.net](mailto:sarrio@sarrio.net)  
 Saclosa, 21 - MANRESA, Tel. 93 872 79 98

## márquez

Muralla del Carme, 10-12 - 08240 Manresa  
 Tel. 93 872 26 44 - Fax 93 872 15 49  
[www.e-marquez.com](http://www.e-marquez.com)




## viatges masanés

G.C.M.D. 187

- MANRESA [manresa@viatgesmasanes.com](mailto:manresa@viatgesmasanes.com)  
Born, 6 - Tel. 93 872 48 88
- MANRESA [borovista@viatgesmasanes.com](mailto:borovista@viatgesmasanes.com)  
Mn. Jacint Verdaguer, 30-32 • Tel. 93 878 41 41
- ESPARREGUERA [esparreguera@viatgesmasanes.com](mailto:esparreguera@viatgesmasanes.com)  
Laquigral Garriga, 4 - Tel. 93 777 70 71

Més informació a la web [www.viatgesmasanes.com](http://www.viatgesmasanes.com)



## Grifell Pons

aluminis - accessoris - maquinària

Tel. 93 876 11 51  
[www.grifellpons.com](http://www.grifellpons.com)  
[info@grifellpons.com](mailto:info@grifellpons.com)