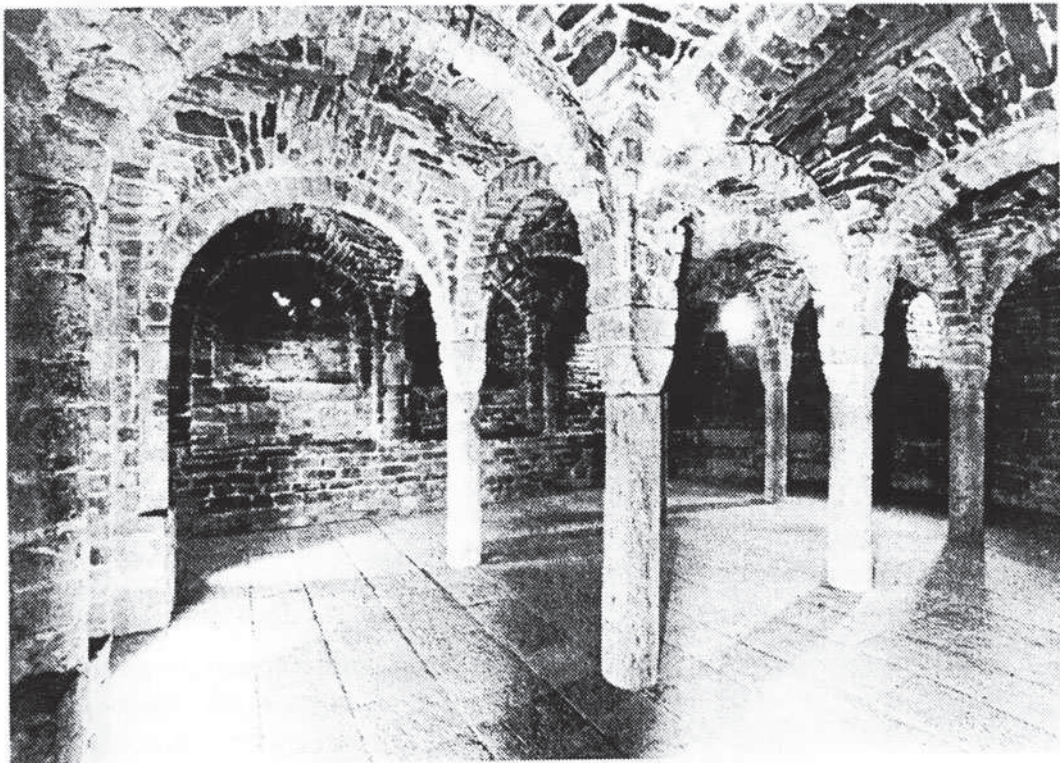




*Amics de l'Art Romànic
del Bages*

Butlletí núm. 55 - JULIOL-AGOST de 1989



Cripta de Sant Vicenç de Cardona (Fotografia arxiu: I. Rubinart)

- **Simbologia de temes ornamentals. Orígens.**
- **Nous vestigis del romànic del Bages: La capella romànica de Santa Susanna dels Comtals, al Suanya.**
- **L'arquitectura romànica religiosa. El problema del finançament.**

EDITORIAL

Una entitat de tipus cultural com la nostra especialment interessada en els aspectes històrico-artístics d'època medieval, cal que en tot moment sigui sensible al clima i esdeveniments culturals que viu el país en general. Durant els darrers mesos hem viscut immersos en el marc de celebracions sobre el mil·lenari de Catalunya, mil·lenari que, segons la Comissió Organitzadora, cal enfocar-lo més que a rememorar fets passats a projectar un futur per la nació catalana, un futur, però, que se senti orgullós i respectuós del passat i en això s'inclou la salvaguarda dels nostres monuments més antics que són el testimoni d'aquest passat.

La nostra ciutat també celebra una data mil·lenària, els mil cent anys del primer document escrit on s'esmenta el nom de Manresa.

La celebració d'aquestes importants efemèrides ha d'assolir alguna cosa més que moure la fibra emotiva de consciència catalana.

Caldria que es fes quelcom material per tal de salvar algun dels molts monuments que ens recorden els nostres orígens.

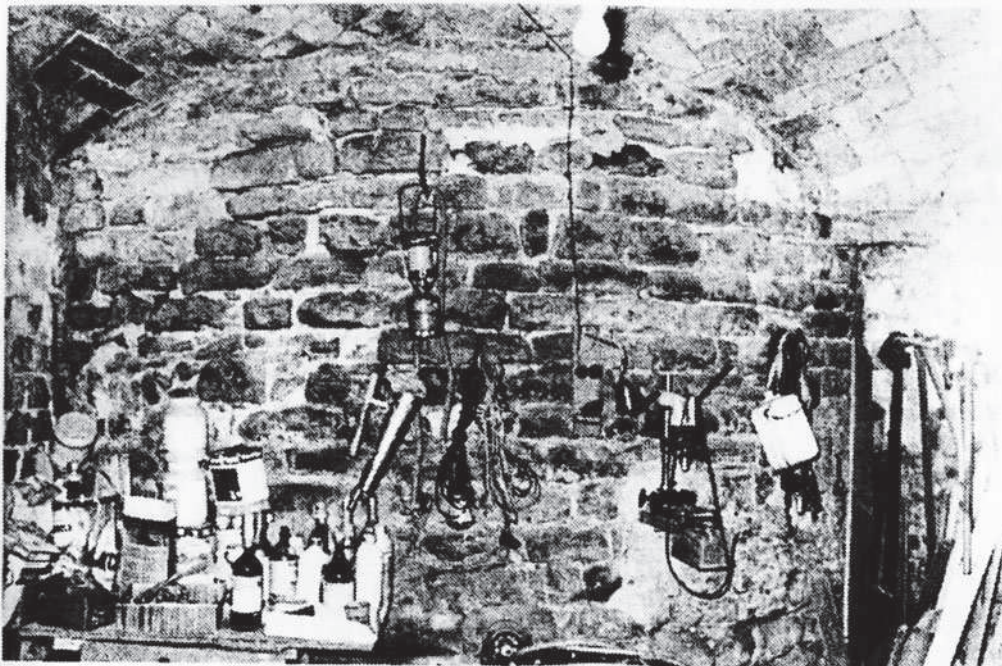
L'església de Sant Benet podria ser un repte per a tots els bagencs i un símbol de tot un reguitzell de petits monuments que any rera any veuen caure les seves pedres per convertir-se en pura ruïna.

Seria una gran obra que el Consell comarcal del Bages, l'Ajuntament de Sant Fruitós, organismes oficials i la propietat privada poguessin arribar a un acord que permetés recuperar l'església de Sant Benet i donar una solució idònea al conjunt del monestir.

El rètol que des de fa uns mesos hi ha a la cruïlla indicant el camí per arribar a Sant Benet podria ser ja el primer pas d'aquest important projecte. Els catalans del tercer mil·lenni ens restarien agraïts.

La Junta

NOUS VESTIGIS DEL ROMÀNIC DEL BAGES: La Capella romànica de Santa Susanna dels Comtals, al Suanya.



Detall del magatzem on hi ha l'absis.

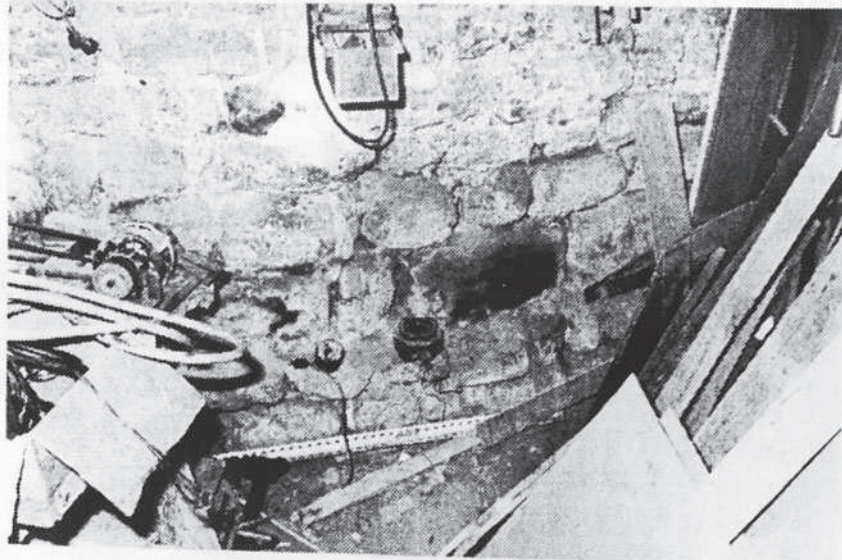
Quan sembla que ha estat dit tot sobre l'art romànic comarcal, hom s'adona que, sovint, rellegint velles documentacions o escorcollant millor les nostres esglésies es poden redescobrir vestigis que fins aleshores ens eren desconeguts.

Fa pocs dies, visitant la masia del Suanya i la seva església de Santa Susanna per tal d'elaborar un dels articles mensuals per butlletí "PAX" de Santa Maria de la Seu, vaig tenir accés a l'interior de la masia on es conserva perfectament sencer l'absis semicircular de la primitiva església romànica i bona part de les parets laterals que hom creia fins ara que pertanyien a una tina.

La gran quantitat d'utensilis que hi ha

penjats en aquestes parets, ja que les estances s'utilitzen com a magatzem i taller dels masovers, fet que hom apreciarà en les primeres fotografies que publiquem, desfiguren força aquest conjunt que, sense cap dubte, pertany a la part externa d'una església del nostre romànic rural, segurament de finals segle XII. La construcció, des de temps immemorial, s'aprofitava com a tina, encara que actualment és paredada a la part superior pel paviment del pis dels senyors, precisament el del menjador.

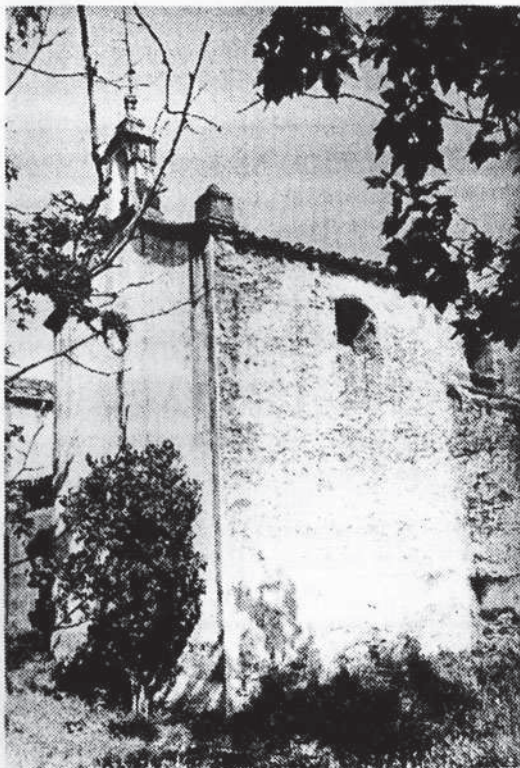
No s'observen vestigis de cap altra construcció anterior i, encara, aquestes poques restes romàniques són de difícil interpretació, ja que si bé antigament eren a peu pla al cosat del portal d'entrada al mas, ara són colgades per les construc-



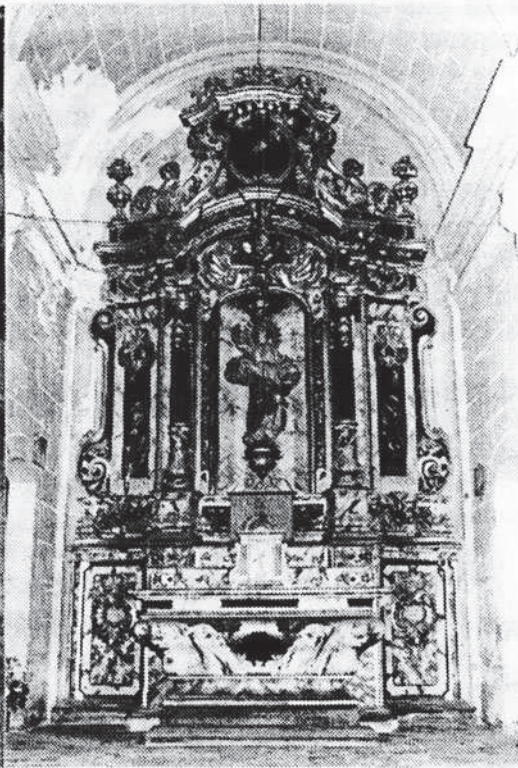
Fonaments de l'absis.



*Paraments
antics de les
primitives
construccions.*



Església actual.



Altar retaule de 1763.

cions modernes que al llarg dels segles s'han anat sobreposant-hi. Així, la construcció vella quedà ofegada als baixos.

La capella nova és una construcció situada en un pla més superior, feta d'una sola nau rectangular, molt petita i alta, obra dels segles gòtics. Presenta un gran portal a la cara frontal, on a sobre hi ha un petit ull de bou, que li fa de finestral, i al carener, una petita espadanya simple per a una sola campana. A l'interior hi ha un bonic altar-retaule barroc, fet el 1763, on es venera la santa titular.

Pels masovers hem sabut que en desmuntar les terres dels camps propers a l'actual capella aparegueren fa uns quants anys alguns enterraments. Els cadàvers

havien estat soterrats capiculats i paredats amb grava i cal, fet que hom atribueix a que la mort fou de pesta o epidèmia. Segurament pertanyien a víctimes de la pesta negra del segle XV, que despoblà les nostres contrades.

UNA MICA D'HISTÒRIA

La capella de Santa Susanna dels Comtals del mas Suanya pertanyia a l'antic terme de la ciutat de Manresa i estava situada a la vora del camí antic de ferradura que anava de Manresa a Castellfollit del Boix, prop de la font de l'arrel.

Aquest lloc i església són d'una gran antigor, s'anomenava dels comtals per ser dependència dels comtes de Barcelona.

Aviat però passà a ser possessió del monestir de Santa Cecília de Montserrat. Més tard fou propietat del Paborde de Santa Maria de Manresa.

La propietat comtal que donà nom a la capella i el bosc, el Suanya, que és una contracció de Susanna, segons l'historiador A. Benet (1), ja surt documentada al segle XI amb diversos noms: vinyer Pallarès el 1017 o el Palou el 1039. Fins al 1294 no s'esmenta explícitament l'església amb el nom de Santa Susanna, encara que aquesta ja havia estat donada a Santa Cecília el 1017 per la comtessa Ermessen- da i el seu fill Berenguer I, juntament amb un alou força important.

L'historiador Mas i Casas (2) diu que,

entre els anys 1292 i 1405, aquesta església funcionà com a parròquia, sufragània de la de Sant Bartomeu de Manresa.

De fet, un document de 1308 que cita el regent de Santa Sussanna diu que és el mateix que el de Sant Bartomeu i que, com aquesta església, depenien del Paborde de Santa Maria de Manresa.

Francesc Villegas

Fotografies: arxiu Rubinart

(1) "*El Bages*" vol. XI de la *Catalunya Romànica*, 1984.

(2) J.M. de Mas i Masas "*Ensayos históricos sobre Manresa*", 1836

L'ARQUITECTURA ROMÀNICA RELIGIOSA. EL PROBLEMA DEL FINANÇAMENT

Els estudis sobre arquitectura romànica a Catalunya s'han concentrat primordialment a l'anàlisi dels temples o bé a la història de l'edifici, però poques vegades s'ha pensat que aquests edificis requerien uns especialistes de la construcció i el procés d'erigir un temple era llarg i, per tant, car. Per això aquí ens plantejem aquest problema, però primerament cal tenir present la situació econòmica dels comtats catalans al segle X i com evolucionà fins al segle XI.

Les terres catalanes, com les de tot l'occident europeu a partir del segle VIII es veieren afectades per les anomenades segones invasions, de les quals la musulmana només en fou una més. La invasió musulmana fou el primer sotrac econòmic. Després vingueren les lluites per expulsar els musulmans dels territoris que havien ocupat, i un cop que els francs alliberaren

l'any 801 la ciutat de Barcelona i establiren la frontera al riu Llobregat-Cardener, començà un dels períodes de penúria econòmica més intensos de la història de Catalunya. A partir d'aquest moment els musulmans de forma constant anaren enviant expedicions militars contra els comtats catalans, que no tenien altra missió que la de devastar i empobrir el territori enemic, robant o cremant les seves collites, capturant els seus homes i dones, destruint les seves cases i fortaleses.⁽¹⁾ I també cal tenir present les revoltes que es produïren a terres catalanes protagonitzades per magnats cristians, que el final acabaven demanant ajut als musulmans i acabaren amb devastació del territori. Aquesta situació perdurà a Catalunya fins a la primera dècada de segle XI, encara que hi hagueren períodes de relativa pau, quan s'acceptaven les imposicions de Còrdova.



Ninxols cecs de l'absis de Sant Pere de Casseres

A partir de l'any 1010 la situació canvià ostensiblement. A Còrdova començà una lluita pel poder i una facció contractà tropes catalanes per aconseguir el poder. L'expedició fou un fracàs militar i ocasionà moltes víctimes però els resultats econòmics de l'expedició foren extraordinàriament quantiosos. Els expedionaris saquejaren les cases dels enemics del seu patró (sembla que també les dels amics) i retornaren carregats d'or, plata i tota classe d'objectes valuosos. ⁽²⁾

Una part d'aquests objectes d'or i plata anaren a formar part dels tresors de les catedrals i esglésies monàstiques, ja que les persones enriquides cediren una part d'aquests guanys extraordinaris de la mateixa manera que cedien una part de les collites a l'església pel manteniment del culte. El testament del comte Ermengol I

d'Urgell, redactat el 1007 o el 1009 (hi ha problemes de datació), per tant anterior a l'expedició a Còrdova n'és un clar exemple. ⁽³⁾ A més d'una gran quantitat d'objectes d'argent, peces de roba, reparteix entre les seus episcopals, monestirs i esglésies 190 unces d'or, algunes de les quals tenien una finalitat determinada: 30 unces a Sant Cugat del Vallès per fer un davant d'altar. Per tenir una noció del què es podia comprar en 190 unces, que equivalen a 9.500 sous, al Bages a principis de segle XI s'adquirien 950 mujades de vinya, o sigui unes 475 ha. Un altre exemple és el del comte Ramon Borrell, del qual, si bé no disposem del seu testament, sabem, per exemple, per una notícia posterior, que havia deixat a l'església de Barcelona "una gran part del seu or". ⁽⁴⁾

Potser l'exemple més clar és el que

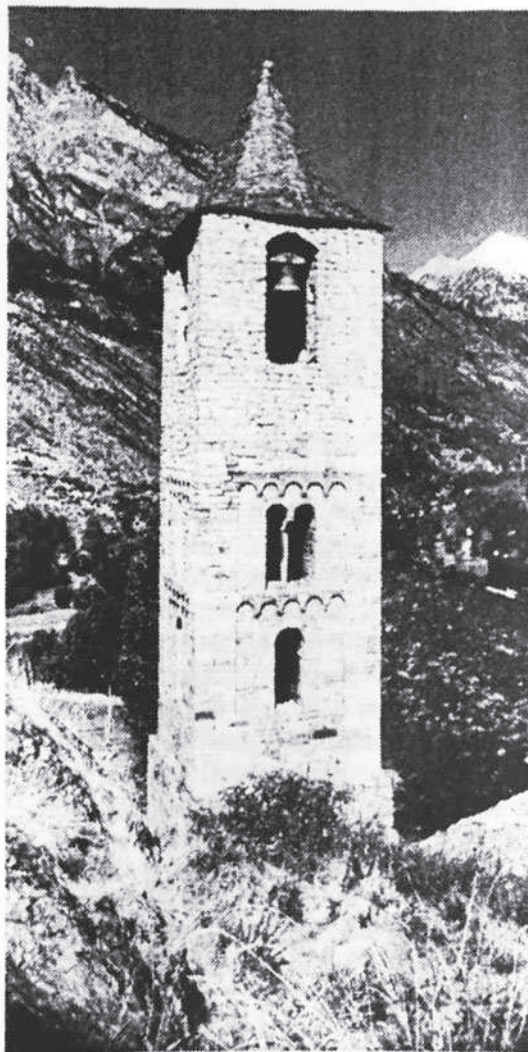
donen les pedres. Així tenim dos grans llinatges catalans: els Cardona i els Erill, que van gastar una gran quantitat de recursos econòmics en bastir esglésies grans i ben dotades, sense reparar en despeses, de ben segur que deuriem tenir un equip de paletes, lombards en deien en aquell temps que treballaven per la família, construint temples un rera l'altre. Els edificis dels Cardona tots tenen una empremta particular que permet reconèixer-los: uns nínxols cecs a sota dels arquets dels absis. La relació d'esglésies amb aquestes característiques es pot començar per Sant Vicenç de Cardona, al Bages, i passar a l'Osona, on hi trobem el monestir de Sant Pere de Casserres, l'església de Sant Martí del Brull, la de Sant Esteve de Tavèrnoles i Sant Pere de Savassona, totes en possessions de la família Cardona, i segurament n'hi haurien moltes més si no s'haguessin modificat gran part de les esglésies aixecades en els seus dominis. Pensem només amb la de Sant Joan de Bergús, al Bages o la del priorat de Sant Jaume de Calaf, o la parroquial de Sant Pere de la mateixa població, a l'Anoia.

L'altre cas, el dels Erill és més conegut, car tothom s'adona quan visita la vall de Boí que totes les esglésies de la vall són semblants, no iguals, i el gran nombre, quatre, que hi havia al poble de Taüll. Només s'entén, si es considera, com en el cas dels Cardona, que els senyors tenien uns paletes que "anaven fent esglésies", segurament que només a canvi de poc més de menjar i vestir.

Amb aquests exemples es pot veure clarament com els senyors, dels comtes als vicaris comtals, utilitzaven l'or i plata obtingut en les incursions en terres musulmanes o bé el que rebien de les pàries que pagaven els reitons que governaven els diversos regnes que aparegueren a al-Andalus un cop el califat es desintegrà.

Aquest metall preciós tant el podien obtenir per saqueig, com en el cas de l'any 1010, o bé per la soldada que cobraven per participar en les expedicions armades en terres musulmanes, per ajudar a un reitó contra un altre, o simplement per imposar el pagament de pàries per part del comte.

Així es pot dir que les esglésies romàniques catalanes del segle XI foren finançades amb or i plata musulmà o que, indirecte-



Sant Joan de Boí (Pallars Jussà)

tament, les pagaven els musulmans, els calzes i els ornaments religiosos, la majoria tenien una procedència semblant. Davant d'altars metàl·lics com el de Girona, que es conservà fins a la Guerra del Francès, o com el ja esmentat de Sant Cugat del Vallès, que degueren ser d'or o de plata, de ben segur que el metall emprat en la seva elaboració eren mancosos d'or o dirhems de plata procedents d'al-Andalus, però malhauradament cap d'aquests objectes de culte no ha arribat fins els nostres dies.

Per altra banda cal tenir present que les mesquites musulmanes es feien amb el producte del saqueig dels territoris cristians peninsulars.

Albert Benet i Clarà

NOTES:

- (1) BENET I CLARÀ, Albert. *El procés d'independència de Catalunya (897-898)*. Institut d'Arqueologia, Història i Ciències Naturals, Sallent, 1988, pàgs. 81-134. Aquí relacionem les expedicions conegudes, segurament que n'hi hagueren moltes més, protagonitzades per les guarnicions de la frontera, que, naturalment, no recullen els historiadors musulmans per no haver estat promogudes pels governants cordovesos.
 - (2) Alguns d'aquests objectes foren donats a l'Església, i alguns de valuosos s'han mostrat a l'exposició d'art eclesiàstic, **Milennium**, celebrada a Barcelona el maig-juliol d'enguany.
 - (3) BARAUT, Cebrià: *Els documents dels anys 981-1010, de l'Arxiu Capitular de la Seu d'Urgell "Urgellia"* (La Seu d'Urgell) III (1980) doc. 300. Cal tenir present que el testament es féu abans de l'expedició a Còrdova, però sembla que pocs anys abans s'havia fet una expedició contra la frontera musulmana que degué produir l'obtenció d'aquesta gran quantitat d'objectes i or que apareix en el dit testament.
- A. BOFARULL, Próspero de: *Los condes de Barcelona vindicados*. Fundación conde de Barcelona, Barcelona, 1988, vol. 1, pag. 220.



Sant Climent de Taüll (Pallars Jussà). (Fotografies: C. Torras)

SIMBOLOGIA DE TEMES ORNAMENTALS. ORÍGENS

En iniciar l'estudi de l'ornamentació del romànic i el seu simbolisme, el primer que crida l'atenció és la munió, el ventall de temes que hi ha presents, així com també el constatar la diversificació de procedència i orígens d'aitals temes.

La temàtica, o millor temàtiques que hi ha representades en qualsevol obra romànica, són d'una riquesa tan extensa, tan variada, que d'immediat ens fa veure l'analogia existent entre el microcosmos-temple i el macrocosmos-univers.

No sols hi trobem la complexitat del món humà, del món vegetal, del món animal, sinó que també hi ha present un món imaginari curull d'éssers humans fantàstics, d'éssers zoomòrfics i de vegetals irrealis. Amb la particularitat que totes aquestes temàtiques procedeixen de les més diverses fonts tant en el temps com en l'espai. Així, per exemple, trobarem temes originaris dels temps més arcaics, del paleolític, fins a temes més recents de procedència bíblica, evangèlica, hagiogràfica i àdhuc i plenament profano-històrica; i, de procedències tan distants com des de les antigues cultures de la conca de la Mediterrània, fins a les més ancestrals cultures de l'Extrem Orient o de les illes de Pasqua, posem per cas.

D'entrada pot sorprendre la llarga vida, la supervivència d'uns temes i símbols malgrat el pas del temps, però com bé diu Walter Andrae: "Qui s'estranyi que un símbol no sols es mantingui viu al llarg de milers d'anys, sinó que fins i tot pugui retornar a la vida després d'una interrupció també de milers d'anys, hauria de recordar que el poder del món espiritual del qual forma part el símbol és etern".

El món espiritual de l'home, en tot temps, es fonamenta sobre uns principis transcendents immutables, amb unes característiques gairebé comunes en totes les religions, que el porten d'alguna manera a la confrontació entre "el sagrat" i "el profà", això és, a condicionar la seva vida secular en funció del seu comportament religiós. L'home, ja ho hem dit en un altre lloc (1), vol saber d'on ve i a on va, i en base a aquesta qüestió estableix una teogonia i una cosmogonia.

L'home primitiu tenia com a principal necessitat la seva subsistència, l'assegurar-se el seu aliment. Com a depredador que era el preocupava essencialment que hi hagués bestiar per caçar i fruits vegetals a la natura per collir, com tanmateix que hi haguessin altres homes per ajudar-lo en les seves activitats. D'aquí ve que els seus déus i els seus actes culturals fossin pràcticament centrats en la fertilitat.

Per això, la nostra entrada en el món del símbol ornamental, ens ha semblat adient fer-la a través d'un dels petroglifus més primicer i llur posterior transformació o millor readaptació a les mentalitats evolutives de l'home primitiu.

En els interessants estudis portats a terme per Leroi-Gourhan (2) podem veure com un dels primers petroglifus que fa l'home a les seves caveres o llocs sagrats és la representació de la "vulva", i que en el seu aspecte més esquemàtic està representat per dues incisions convergents cap a baix, formant una mena de lletra "V". Com és prou conegut, en aquests temps prehistòrics, una part definia el tot, és a dir, la vulva com a òrgan de la reproducció per excel·lència simbolitzava culturalment la

totalitat de la figura femenina i el desig de perpetuació de l'espècie, sense però fer distinció entre l'home i l'animal. Créixer i multiplicar-se era igualment necessari tant per la pervivència de l'home com per la pervivència dels animals dels quals es nodria l'home.

Més tard, l'home descobreix la interacció existent entre l'aigua i la fertilitat... i neix un nou símbol representatiu de l'aigua i per extensió, de la vida: és el conegut ziga-zaga WW que no és més que una successió de "V", i que el trobem gairebé per totes les cultures del món com a símbol d'aigua viva.

En el romànic, concretament, el ziga-zaga en posició horitzontal és símbol de la vida quotidiana amb els seus moments antitètics de nit-dia, fred-calor, bo-dolent, home-dona, etc. Si el ziga-zaga és en posició ascendent és símbol de vida en el sentit d'elevació de l'home vers Déu, és el cas d'ornamentar amb aquest tema els fusts de les columnes o laterals de finestres i portes, etc. I si la disposició del ziga-zaga és en forma circular, on no hi ha principi ni fi, tindrem la simbolització de la vida eterna. És el cas de la pila baptismal de la Tossa de Montbui (fig. 1).

Veiem ara una altra interpretació d'aquest símbol, que en certa manera el complementa.

En el Gènesi llegim que Déu la primera cosa que creà fou la bipolaritat, "Déu destrià la llum de la tenebra. Hi hagué un vespre i hi hagué un matí". Per altra banda Ferdinand de Saussure (1857-1913) arribà en l'estudi de la semàntica comparada a trobar arrels comunes en quasi totes les llengües d'origen indo-europeu en la lletra "A", que en el seu origen era representada amb la grafia "Λ", i que alhora és el fonema

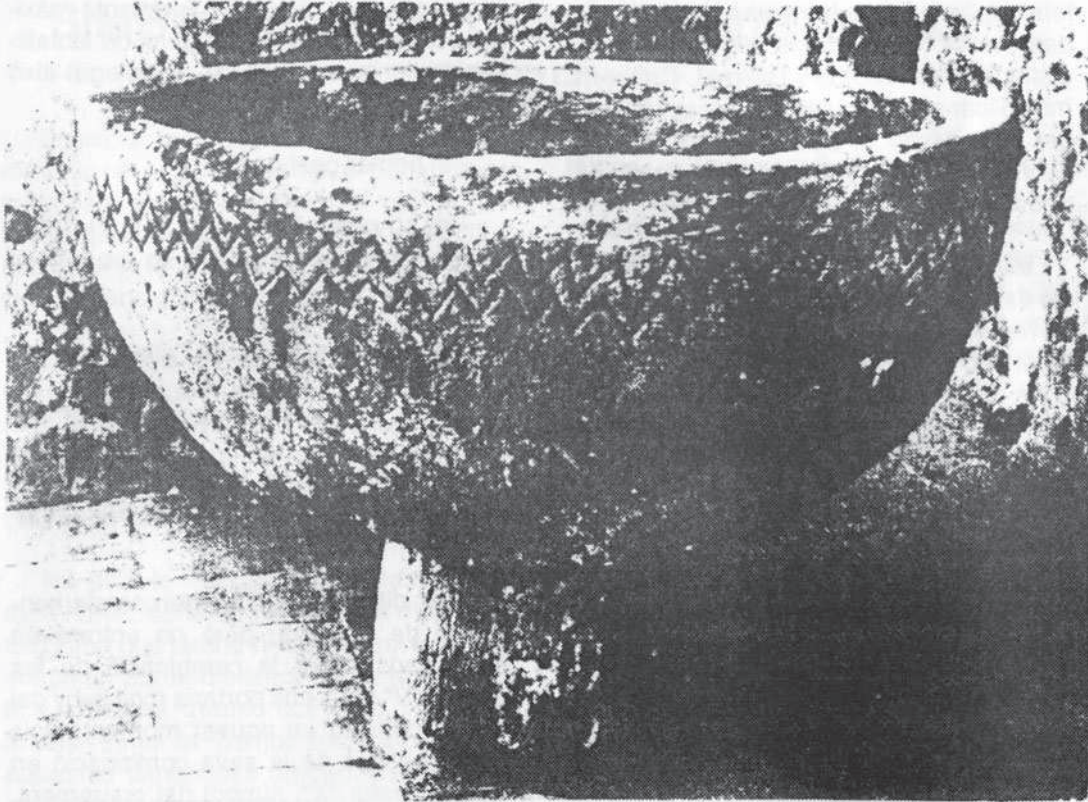
de més fàcil dicció ja que "presenta màxima obertura maxil·lar, no gens de labialització i llengua plana" (3). Tot plegat això ens diu hi ha una correlació entre:

- el primer gest de Déu
- el so gutural més simple i, per tant, versemblantment el primer so pronunciat per l'home
- és la grafia del Principi, l'alfa dels grecs
- és la primera lletra de molts idiomes
- i es la grafia de tot moment antitètic creat per Déu: llum-tenebra, home-dona, terra-aire, aigua-foc.

Hem dit que era un símbol complementari al de la vulva, però no entraré en comentaris sobre la combinació de les grafies "V" i "Λ", ens portaria molt lluny del nostre objectiu en aquest moment. Sols avançaré que de la seva combinació en neix la grafia "X", símbol del creuament, símbol de la multiplicació, símbol de l'inconegut, etc., En parlarem més endavant.

L'home arriba un moment que constata que la fertilitat de les aigües i la fertilitat de la dona vénen condicionades per un tercer element, la lluna. D'aquest "conjunt antropocòsmic de la fecunditat" (4) en naixerà un ventall de deesses i cultes a divinitats femenines, base de moltes teogonies ancestrals. Curiosament moltes de les paraules que identifiquen una divinitat relacionada amb la fecunditat i moltes de les paraules que guarden certa relació amb la fecunditat comencen amb la grafia "M". Grafia que òbviament guarda relació amb la grafia de l'aigua, el ziga-zaga, el símbol de la vida.

Hem vist com la lletra "A" naixia en



Pila baptismal de la Tossa de Montbuí

funció del so gutural de l'home, de l'obertura de la seva boca. La lletra "M", derivada de la grafia "WW" relacionada amb la fecunditat i per tant amb el naixement de l'home, fa pensar que el seu so "labial oclusiu sonor nasal" (5) vingui originat pel so del xarrupeig del nadó en el pit de la mare, el balbuceig del "m.m.m" en deglutir la llet materna. Diguem també que so i grafia de la "ema", aquest so de boca closa, és comú a moltes llengües indo-europees: català, MARE; castellà, MADRE; francès, MÈRE; anglès, MOTHER; alemany, MUTTER; italià, MADRE o MAMMA.

També els noms de moltes divinitats relacionades amb la fertilitat porten la lletra "M". La Gran Deessa aquàtica Mâyâ o

Mâhal, mare mítica de Buda; la deessa egípcia Marica, "l'aigua mare", "el ventre de la natura", la "sempre verge i eternament fecunda", no deixa d'evocar a la Maria judeocristiana; Mâdhava i Mâdhavi, títols dels déus i deesses més importants del panteó hindú.

A remarcar que d'un símbol identificador de la fertilitat en el paleolític s'ha passat al ziga-zaga símbol de l'aigua viva de l'aigua fecundant en les primeres cultures, posteriorment esdevenir símbol de la vida en la prehistòria i arribar a convertir-se en lletres que encapçalen molts dels mots que tenen a veure amb l'existència de la vida, matèria, matriu, maternitat, mare, mamar, mastegar, malalt, manà, etc.; com també

en les primeres lletres de moltes de les divinitats protectores de la vida en moltes teogonies, tant diverses com poden ser l'egípcia, la hindú i la judaico-cristiana, posem per cas. I és que el símbol apareix a l'alba mateix de l'afany d'expressió de l'home; el nom, la paraula arribarà més tardanament.

Ens ha semblat interessant iniciar el nostre camí en el simbolisme ornamental del romànic amb un exemple com aquest, donat que mostra d'una forma ben clara que malgrat l'evolució de l'home, el símbol continua conservant-se dintre d'un mateix camp, això és, mantenint una interacció entre les seves successives lectures; òb-

viament fertilitat, aigua fecundant i vida són conceptes íntimament lligats entre ells.

Juli Lahosa i Beltran

NOTES:

- (1) Les famílies de símbols Diplomatarí-13-març 1983. Juli Lahosa i Beltran.
- (2) Obres d'André Leroi-Gourhan. **Arte y Grafismo en la Europa Prehistórica. Símbolos, Artes y Creencias de la Prehistoria.** Ambdues obres de Ed. Istmo Ed. Labor. **La Prehistoria.** Nueva Clio.
- (3) **Gran Enciclopedia Catalana.**
- (4) Mircea Eliade, estableix la triade "dona-aigua-lluna" com a un conjunt a **Traté d'Histories des Religions.**
- (5) Diccionari Català-Valencià-Balear. Alcover-Moll.



*Capitells conservats
al Museu d'Art
de Girona.*

NOTÍCIES i LLIBRES

Ha sortit publicat recentment un interessant llibre sobre els **Castells romànics catalans, guia**, obra de l'estudiós barceloní Sr. Vicenç Buron. Aquest és un llibre imprescindible per a conèixer la localització dels nostres castells romànics i alhora un catàleg inicial de tots aquests monuments. L'autor, bon amic dels manresans, ja publicà el 1977 un altre important llibre sobre **Esglésies romàniques catalanes, guia**, que fa referència a més de dues mil esglésies d'aquest període localitzades a Catalunya i que ha resultat fins ara eina imprescindible per a tots els que d'una forma o altra estudiem aquest període de la nostra història. Felicitem l'autor, una vegada més, per la seva pacient labor.

* * * * *

Finançats per la Diputació Provincial de Barcelona, s'han iniciat treballs de restauració i excavació a la milenària església de Sant Quirze de Pedret, prop de Berga, al municipi de Cercs. Les obres s'iniciaren amb un treball de recerca de tot l'entorn, es restaurarà la construcció romànica, i es farà un tancat de protecció de tot el monument.

* * * * *

També al campanar de l'església de Puigcerdà continuaran les obres de restauració ja que la Diputació de Girona ha concedit una subvenció per aquesta finalitat, que ja dura més de dos anys des que va començar. Es construirà una escala interior per facilitar l'ascensió fins al cim de la torre, bon mirador turístic del poble i la comarca.

* * * * *

Un altre campanar, força malmès ac-

tualment, que sembla que serà restaurat és el de l'església de Sant Jaume de Frontanyà, al Berguedà. La Diputació General del Patrimoni Cultural de la Generalitat de Catalunya ha fet un projecte per refer la teulada d'aquest monument i alhora, restaurar el campanar. Aquesta església és un dels monuments romànics més bonics del nostre país i potser per la seva situació allunyada encara molt poc conegut.

* * * * *

Perfi, la molt interessant església romànica de Prats de Lluçanès, Sant Andreu de Llanars, tindrà una carretera per accedir-hi. Aquesta bellíssima església del segle XII és molt poc coneguda, malgrat la seva important arquitectura, degut a la incomunicació secular que ha patit. Darrerament, fins i tot havia estat saquejada reiteradament, fent malbé alguns dels seus esculpits antics.

* * * * *

L'ajuntament de Súria i la Direcció General del Patrimoni Artístic de la Generalitat de Catalunya han mantingut contactes per tal de fer investigar l'autenticitat i importància de les pintures murals de l'església romànica de Santa Maria de Cerarols. Les pintures són a la part interna de l'absis, visibles des de fa força temps, encara que molt fetes malbé, a l'església situada entre les masies de cal Fàbregas i cal Lladó.

* * * * *

Recentment, també s'han fet obres a l'església de Santa Maria de Taús al Pallars, havent-se restaurat el conjunt romànic d'aquesta esglésiola rural situada prop del camí que va de Gerri de la Sal a Noves

de Segre. L'actuació ha consistit en la reconstrucció de la teulada, enderrocamment d'un mur intern que separava l'absis de la nau, el repicat de tot l'arrebossat de l'absis i l'erecció d'un nou altar. Les obres han estat subvencionades per la Diputació de Lleida.

* * * * *

Continuen descobrint-se pintures murals a les esglésies antigues, degut als processos de restauració que eliminen els arrebossaments interns adossats modernament. Així, a la localitat aragonesa d'A-mento s'ha descobert un important conjunt de pintura al fresc, polícroma, dels segles XII i XIII. La descoberta ha estat possible degut que l'altar major presentava una gran brutícia d'excrements de coloms i les autoritats varen decidir desmuntar-lo, juntament amb el retaule i trobaren al darrera les citades pintures.

* * * * *

Continuen els treballs arqueològics previs a la restauració total del monestir de Sant Pere de Roda que actualment porta a terme un equip de 16 arqueòlegs. Fins al moment, s'han descobert diverses tombes, així com un pot de ceràmica verda del segle XVI que contenia en el seu interior 658 monedes d'or i plata pertanyents als segles XV i XVI.

* * * * *

La Biblioteca Nacional acaba de publicar el primer Catàleg General d'Incunables existents a les biblioteques espanyoles. Un equip d'estudiosos, coordinats per Francisco Garcia Craviotto, ha treballat durant vint anys en aquesta edició de dos volums. Fins ara, s'han codificat 16.711 incunables repartits entre més de dues-centes biblio-

teques del país. Malgrat aquest esforç, hi ha mancances importants suara descobertes com els llibres del castell de Perelada, que no hi figuren. Els incunables són els llibres datats dels primers temps de la Impremta fins al 1500. A la Península Ibèrica, destacaren com a ciutats impressores Sevilla, Saragossa, Salamanca, Burgos i Barcelona.

* * * * *

La feina de desmuntar el sepulcre de Sant Narcís per mostrar-lo en l'exposició Millenvm, ha comportat que sota l'altar que sustentava el sepulcre apareguessin tres columnetes d'extraordinària finor. Els tres capitells, ben diferents, són d'alabastre i guarden restes de policromia. Als extrems hi ha els capitells antropomòrfics i el del centre és d'ornamentació vegetal. Representen escenes de personatges amb espases i escuts. La cronologia pot situar-se en el segle XIV, possiblement avançat. Les troballes s'han fet a l'església de Sant Feliu de Girona.

* * * * *

L'Ateneu d'Avià va organitzar pel maig una primera caminada popular per tal de donar a conèixer la gran riquesa paisatgística del terme municipal i també els llocs d'interès històric i artístic de què disposa. Es visitaren l'església romànica de Santa Maria d'Avià i la recentment recuperada de Sant Serni de Clarà.

* * * * *

BONES VACANCES !!



Sant Jaume de Vilanova, Bages. (Dibuix: V. Orive)

Edita: AMICS DE L'ART ROMÀNIC DEL BAGES
Local: Pujada del Castell 30 Telf. 873 16 06
Coordinació: Francesc Villegas i M. Carme Torras
Col.laboracions: Juli Lahosa, Francesc Villegas i Àlbert Benet
Correcció: Pere Roca
Dipòsit Legal: B-35519-84
Imprimeix: Copisteria SARRIÓ

Correcció:



ÒMNIUM CULTURAL

Col.labora:



AJUNTAMENT
DE MANRESÀ