

Número 156
abril - juny
2009

el butlletí

AMICS DE L'ART ROMÀNIC DEL BAGES



EDITORIAL

ARTICLE

COL·LECCIONABLE

CRÒNICA D'ACTIVITATS

ACTIVITATS





AMICS
DE L'ART
ROMÀNIC
DEL BAGES

el butlletí

Edició

AMICS DE L'ART ROMÀNIC
DEL BAGES

Baixada de la Seu, 3

08241 Manresa

Correu-e: aarb@manresa.net

Web: <http://webs.manresa.net/aarb/>

Coordinació

Francesc Junyent

Disseny i composició

Anna Martí

Imatge de portada

Santa Tecla (La Molsosa).

Fotografia de Francesc Junyent

Consell Assessor

Joan Badia

Gene Costa

Mercè Matas

Jaume Moya

Correcció

Jesús Sagués

Impressió

Sarrió

Dipòsit legal

B-3551984

Tiratge

425 exemplars

EDITORIAL

En els darrers anys ha augmentat molt el nombre d'estudiosos que han treballat en el Romànic català, i fruit d'aquests treballs han aparegut una sèrie d'aspectes nous o, almenys, desconeguts per la majoria, tant en el camp de les publicacions escrites com en el de la restauració real i efectiva. Per posar un exemple paradigmàtic només cal esmentar l'important tomb que ha fet el "nostre" SANT BENET DE BAGES.

Tot això fa pensar a aquesta Junta Directiva que el tema no tan sols no està esgotat sinó que cal treballar molt més per a la seva difusió i aprofundiment. També per tot això aquesta Junta proposa confeccionar un ampli Programa d'activitats que tinguin com a objectius bàsics **LA DIVULGACIÓ I L'APROFUNDIMENT**, ambdós íntimament lligats. Malament podrem difondre allò que no coneixem bé i encara menys podrem conèixer allò que alguns qualifiquen com a etapa "ja superada..."???

No oblidem els objectius i finalitats que els nostre Estatuts recullen en el seu article 3:

"AMICS DE L'ART ROMÀNIC DEL BAGES tindrà com a finalitat principal l'estudi, divulgació, recerca i conservació del Romànic a les terres del Bages".

La Cultura Medieval està aquí mateix. Vivim la majoria de nosaltres en la Catalunya Vella, plena de vestigis que ens recorden a cada pas les nostres arrels. No són però monuments funeraris ni records nostàlgics de generacions mortes... Són pedres que ens parlen i ens criden perquè ens hi apropem i que tenen moltes coses a explicar-nos; ànim doncs i posem-nos a la feina.

LA JUNTA DIRECTIVA

L'autor d'aquest treball fa un bon grapat d'anys que es mou pels interiors de la Seu de Manresa. Tot va començar una mica abans que el Sr. Jordi Bonet (actual director de l'obra de la Sagrada Família) es fes càrrec de la direcció de la basílica manresana. Els primers plànols que vaig dibuixar van ésser precisament per encàrrec del Sr. Bonet. A partir d'aquell moment he anat participant en totes les obres de restauració i treballs arqueològics que s'hi han fet, fins arribar a formar part de l'equip tècnic que es va encarregar de redactar el Pla Director de la Seu de Manresa.

Fa més de quatre anys que estic treballant en un projecte (aquestes línies en formen part) per entendre i explicar com es podia construir un edifici religiós gòtic només amb geometria i utilitzant com a model la Seu de Manresa, per bé que en el treball hi tenen cabuda totes les esglésies i catedrals gòtiques catalanes. Va ésser gràcies a una tecnologia més propera al segle XIV que al segle XXI, recreant fins i tot les unitats mètriques de l'època, que es van trobar respostes als interrogants; però només per interpretar el treball que ara presento em va representar més de mig any de feina.

El treball original d'on ha sortit aquest estudi té més de 100 plànols, unes 50 fotografies i uns 400 fulls impresos. Per arribar a entendre la metrologia utilitzada pels constructors s'han estudiat conjunts arquitectònics tan diversos com la fortalesa preibèrica dels Vilars d'Arbeca o l'església paleocristiana del Bovallar; gòtiques tan allunyades com l'enrunada de Santa Maria de Farfanya; s'han establert curioses relacions entre la Basílica de Castelló d'Empúries i Santa Maria del Mar o entre el Pi de Barcelona i Santa Maria de Montblanc i, no cal dir, entre Keops, Chartres i Manresa.

EL PILAR, AL PILAR DE LA SEU DE MANRESA

Jaume Espinalt i Sellarès

El malentès que pretenem desfer ve d'un treball de l'arxiver manresà en Sarret i Arbós, del primer quart del segle passat; amb molta bona voluntat va explicar-nos la seva pròpia interpretació –un xic romàntica– de l'església romànica de Manresa. Tots els que hem escrit, dibuixat o explicat la Seu de Manresa des de llavors, ho hem fet creient el que ell va

imaginar.

En benefici del Sr. Sarret cal dir que en el temps que ell va viure i escriure la Seu estava tota repintada i els carreus tenien més o menys les arestes també repintades. Això era degut a què l'edifici ha estat sotmès a tantes guerres i incendis al llarg dels temps que deuen trobar més barat emblanquinar els carreus que raspallar l'edifici; no és fins a meitat del segle passat quan es va raspallar i deixar tal com ara ho podem veure.

Dels llibres escrits per arquitectes o historiadors del segle XIX que he pogut consultar, en cap moment es fa una recreació de l'església romànica, a molt estirar es comenta el claustre i la portalada. Tampoc els plànols que van dibuixar fan la més mínima referència a la posició del temple romànic en relació a l'actual edifici gòtic i, per descomptat, a tots es mostra una absoluta simetria de la planta gòtica. L'argúcia que amaga el pilar a la capella del Pilar de la Seu, tema d'aquest treball, és difícil de veure. Una prova d'això és que ha estat prop de set-cents anys allà i ningú s'ha parat a mirar-lo amb detall i posar en valor una estratègia d'arquitectura medieval; a més, d'ençà que els carreus van ésser raspallats, hem pogut adonar-nos que la volta ja era lleugerament apuntada i que l'edifici tenia arcs torals, cosa que en Sarret mai va poder arribar a saber.



1 – L'església romànica de Santa Maria de Manresa

Quan es va excavar sota la capella del “Favets” o de la Puríssima (en el centre del claustre) es va posar al descobert la fonamentació del que aparentava ser l'església preromànica que el bisbe Jordi hauria beneït a meitat del segle x. Per aquella època la ciutat havia crescut el suficient com per tenir un perímetre murallat que ultrapassés el recinte ibèric inicial que va quedar partit pel nou edifici. L'absis era trapezoïdal i ens recorda l'església de la mateixa època de Sant Quirze de Pedret, que tenia la mateixa orientació que l'actual basílica gòtica. Al cap d'uns cinquanta anys, els sarraïns van enderrocar el temple. Com que hauria mort molta gent en aquells fets, immediatament van tancar la ciutat utilitzant un altre cop aquest tram de recinte ibèric i en aquest cas va ésser la nova muralla qui va partir en dos el que quedava de l'església.

És seriosament considerat que uns anys més tard el bisbe i abat Oliba va reconstruir l'esglé-

sia de Manresa, però no queda clar quina església va reconstruir ni on podia ésser¹, a no ser que l'edifici que acabem d'identificar com del bisbe Jordi no ho fos i, en canvi, formés part en realitat d'un antic conjunt eclesiàstic comparable a les esglésies d'Egara (en el cas de Manresa serien: Santa Maria; Sant Pere i Sant Martí), i que l'edifici que va reconstruir Oliba estigués situat en un nivell més alt i en el mateix lloc on un parell de segles més tard hi construïren l'església romànica. D'Oliba ens queda una porxada en forma d"“L” de dos nivells; no podem afirmar que fos un claustre complert. En el nivell superior hi ha uns arcs amb un doble joc de columnetes i uns capitells que inicialment es consideraven bastant antics, després es van considerar de l'època d'Oliba, i fins i tot han dit que és del segle XIII, explicat en to despectiu per demostrar la baixa qualitat d'obra que es feia a Manresa comparant-la amb claustres contemporanis com ara Sant Benet de Bages, Sant Cugat, etc. En aquelles excavacions que fa un moment comentava, l'autor d'aquest treball va tenir la sort de trobar un tros de columna idèntica a les utilitzades per Oliba en el seu “remake”. S'hauria trencat mentre construïen el claustre adjacent i va ésser utilitzada com a farciment en els fonaments del nou edifici, cosa que demostra que la galeria superior del claustre és de la mateixa època que l'edifici que en diem del bisbe Jordi. Els anys que haurien passat entre la construcció del primer claustre i la galeria o “remake” d'Oliba potser no han estat mai prou ben estudiats.

El temple romànic, però, que ara ens interessa, es va bastir a partir del segle XII, no hi ha massa informació de quan ni per què. De

1. En Mas i Casas a *Ensayos Históricos sobre Manresa* (1836) diu que era l'església de Sant Miquel la que es va reconstruir, però hi ha molts recels sobre aquest escriptor.



Romanalles de l'antiga església romànica -observi's que l'arc del transsepte és lleugerament apuntat- al mig d'un contrafort gòtic

totes maneres, si fos així, a França ja estaven fent edificis gòtics i aquí encara estàvem construint romànic. Per les restes subsistents parlariem d'un edifici de 8,20 m d'ample (la meitat de l'amplada del temple de Salomó) i de 32,80 m de llarg (la llargada del temple de Salomó), és difícil determinar l'alçada ja que al fer l'edifici gòtic van haver de rebaixar tot el cim de la muntanya per tal de tenir més superfície edificable. Tant és així que van desfonamentar completament l'església romànica. De totes maneres l'alçada que aparenta l'edifici, procurant de determinar la cota 0 a partir de diferents formes de treballar els carreus i de les restes subjacents, considerem que és de 13,12 metres actuals o l'equivalent a 16

vares d'Aaró. Tindria forma de creu llatina amb transsepte, cimbori quadrangular i dues absidioles (una d'elles està localitzada i excavada). La volta ja era lleugerament apuntada; això vol dir que no era tan feixuga com les romàniques clàssiques però que necessitaria l'ajut d'arcs torals (se'n conserva un tros en el contrafort de la capella de Santa Llúcia) per ajudar a travar-la. El pilar adossat al contrafort, que hom pot veure a l'actual capella de la Mare de Deu del Pilar i que ha estat relacionat amb l'arc absidal del temple i que es pot veure en molts dibuixos que superposen la planta romànica a la gòtica, és en realitat una argücia tècnica que Berenguer de Montgut es va idear i que en definitiva és el motiu d'aquest treball.

Tampoc és prou clar que la paret sud del claustre² sigui una resta romànica, malgrat que la sèrie de forats allargats de la part superior han fet dir a més d'un que són del lliurament de bigues de fusta de la coberta de l'antic claustre. Els constructors gòtics van desmuntar tot el mur de tancament romànic a partir del transsepte i el van fer de bell nou per encabir-hi l'escala que havia de menar a cobertes. Les parets o murs normalment són construïts com un entrepà, hi ha una mur de pedra amb carreus ben escairats pel costat de fora, una zona central farcida amb runa, terra i pedres i finalment un nou mur de pedra amb carreus ben escairats. El que farien els constructors gòtics és desmuntar el mur exterior i buidar la runa aprofitant el mur interior romànic per a la construcció gòtica; a partir d'aquí muntarien l'escala en el lloc de la runa i tornarien a pujar el mur exterior sense gaire miraments. Hem de tenir present que un mur gòtic només és una pell que cobreix l'esquelet de l'edifici. A diferència del romànic, que suporta l'empenta de la volta, no se li sol·licita més esforç que el d'aguantar el propi pes; per aquest motiu es poden obrir els grans i característics finestral amb els seus vitralls de coloraines. En el subsòl del claustre s'aprecia perfectament el basament i l'acabament del mur romànic i la connexió i el perllongament de la nau pels gòtics. El mur inferior només està separat del superior pel gruix de l'enllosat del claustre però no té res a veure una construcció amb l'altra. A baix, els carreus no estan "marcats" pels picapedrers; a dalt, la majoria tenen "marca" i moltes són estrelles de cinc puntes. A baix, la disposició de les files és molt regular; a dalt, totes les pedres són aprofitades, adaptades a aquella paret. A més, a mitja alça-

da hi ha una motllura amb un cantell aixamfranat que es manté a tot el perímetre de la basílica gòtica i a la mateixa alçada.

Tot i així encara es poden veure dues finestres romàniques de doble esqueixada, una a l'actual capella del Pilar, que el successor de Berenguer de Montagut va respectar; per aquest motiu el seu finestral és molt més petit que els altres. En aquesta capella es pot veure des de l'exterior la diferència de gruixos amb què treballaven romànics i gòtics. La segona finestra és en l'actual campanar. L'antic cimbori romànic va ser tapiat per la banda exterior i és difícil d'observar; per la banda interior no es veu, ja que el campanar actual té més gruix que el romànic (a la banda de llevant, en el mateix campanar a peu del terrat, hi ha una altra de les quatre finestres romàniques que deuria tenir, però és molt difícil d'interpretar pels no entesos en el tema). Aquest antic cimbori era reforçat amb un doble joc de contraforts de tres nivells que, de fet, s'aguantaven sobre unes mènsules que eixien del mateix mur, una manera força original de descarregar pressions. L'arc que marca el pas del transsepte és lleugerament tancat per la base, tot i que no arriba ni de bon tros al tancament preromànic. Aquesta forma de tancament ha fet dir a algú que hi podria haver hagut en aquest indret una església anterior a la del segle XII. De fet, a un lloc o altre del Puig Cardener havia d'ésser, ja que entre la desfeta dels àrabs a tocar l'any 1000 fins al segle XII, l'abat Oliba bé va reconstruir alguna església en un lloc o altre.

Les restes més emblemàtiques de l'antiga església romànica les trobem a la portalada que mena al claustre barroc. El conjunt és format

2 Fa referència al tram de paret que hi ha entre l'accés al claustre i l'escala del campanar fins a la porta que duu a l'interior de la basílica per l'altar de la Santíssima Trinitat.

per un timpà reproduït de l'original que es guarda a l'interior del claustre, dos capitells i dues columnes. Es considera que en el seu moment podria haver tingut quatre columnes i quatre capitells. Al desmuntar l'església el van traslladar a l'actual ubicació, al costat de la porta nord de la basílica.

2 – Els dilemes d'en Berenguer

Es creu que en Berenguer de Montagut va poder veure acabada tota la girola i les dues portes laterals del nou temple gòtic que estava construint. Després aixecarien un mur que hauria de tancar el tros d'església acabat de construir.

Hi ha exemples d'esglésies a diferents punts de la geografia on hom pot veure aquest gran mur que tanca una etapa i que hauria de servir per preparar la següent i que mai s'han acabat ni s'acabaran, com ara l'església que havia de servir de model tant a Barcelona com a Girona: Narbona. A Manresa, després de la primera etapa que cobria l'absis i les portes laterals, va venir la segona i finalment en Martí d'Ivars va fer la tercera i definitiva etapa amb la gran rosassa de la façana de ponent. Després vindria la massissa torre del campanar.

És evident que en Berenguer tenia molt clar el projecte constructiu que volia fer; el podia imaginar acabat, sabia que no ho podria veure físicament; tampoc era important, ell hauria pogut recollir la torxa d'algun antecessor i els seus successors prendrien la seva torxa per continuar el treball començat. És llei de vida. L'únic important era deixar prou pistes per facilitar la feina als seus continuadors. No n'hi havia prou amb el bagatge formatiu o iniciàtic que poguessin tenir; això només els facilitaria el diàleg. Quedava el relleu, el dia a dia.

En un exercici d'humilitat que l'honora, va fer quelcom més que deixar-los pistes; els ho va deixar tot perfectament organitzat. Si Berenguer no hagués estat un home amb una ment preclara, d'una intel·ligència natural que el capacitava per fer senzilles les grans coses, que es va complicar la vida perquè els altres ho tinguessin fàcil, difícilment s'hauria pogut passar d'aquell primer tram si els governants manresans no haguessin permès als continuadors de Berenguer aterrar tota l'església romànica.

De totes les solucions possibles, és evident que va seleccionar la més intel·ligent. Es pot interpretar que hi havia una forta pressió per part del govern de Manresa i, a més, que l'economia era molt minsa. També es pot pensar que va ser ell mateix qui es va anticipar i els va dir que no es preocupessin per la nau romànica, que ell ho encaixaria tot, i bé.

En Berenguer tenia la planta de l'absis perfectament calculada en el seu projecte inicial. Estava adaptada segons els mòduls de càlcul en un espai proporcional al temple de Salomó. El cor al centre i una nau a cada costat. Una secció simètrica, uns contraforts sòlids i un doble joc d'arcs boterells li asseguraven l'estabilitat de l'edifici. Volia fer la volta més ampla de tot el món cristià i no es podia permetre sortir del guió en cap moment. Inicialment fer una església més o menys petita o més o menys baixa importava poc, però en època de Berenguer moltes coses ja s'havien corromput i en certa manera ja havia començat la competitivitat moderna.

Però després de l'absis venia l'església romànica amb les seves mides especials. Definitivament no li quedava cap més opció que replantejar tot l'absis, cercar una solució atrevida que passés desapercebuda per tothom durant

set segles, i assolir l'encaix. En cas contrari, havia de començar de nou però no es podia oblidar de Salomó, de la vara d'Aaró, de les Canes Destres, dels colzes, del pentacle estrellat, de l'estrella de David, de Vitruvi, de teories egípcies, gregues o romanes, del pou sota el presbiteri, de les energies tel·lúriques, de les diverses orientacions de la nau, del punt d'or, del nombre d'argent, de la divina proporció, de la dissimetria pitagòrica i de tantes coses que s'escapen als nostres actuals coneixements³.

L'amplada de la nau romànica equivalia a la meitat de l'amplada del temple de Salomó. Si uns murs ben fermes podien aguantar la feixuga volta, molt més aguantarien un tancament gòtic. Però l'amplada de la nau lateral gòtica projectada era menys fonda que la romànica. La diferència d'amplada entre ambdues naus laterals era d'un metre i mig llarg.

Projectar tot l'edifici a partir de l'amplada de la nau romànica i fer les dues naus iguals significava un edifici uns quatre metres més ample del previst, amb un desajust de tot el projecte i amb el risc que comportaria. Cal tenir present que el cim de Puig Cardener, lloc on és ubicada la Seu, tampoc és gaire gran. També podia reduir el diàmetre de la volta per no sortir d'amplada i mantenir les proporcions salomòniques, però fer una volta de 14 metres de diàmetre a en Berenguer no li faria cap gràcia; qualsevol arquitecte la podia fer.

Teories pitagòriques ja ens parlen de la dissimetria. A ell no li venia de nou. Definitivament faria un edifici asimètric quant a la secció i dissimètric quant a la planta. Respectant el diàmetre absidal mantindria al 100% la capacitat de resposta dels contraforts.

3 – El per què del pilar

En Berenguer va poder ésser fidel al seu projecte inicial: tota la banda de migdia (costat sud), des de la girola fins a la paret de tancament de ponent, s'ajusta bàsicament amb les seves directrius (llevat de la darrera tramada, però el seu estudi no té cabuda en aquest treball), però en el costat nord va unir la girola a la nau romànica amb un mur esbiaixat que va des de la capella del Sant Crist fins a la capella del Pilar, és a dir de la capella que hi ha a l'esquerra de la porta habitual d'entrada fins a la capella que hi ha a la dreta d'aquesta porta; en total, tres capelles (veure plànol). En aquesta darrera capella hi ha el que tothom en diu un "pilar", està adossat al contrafort i té un cantell aixamfranat i uns acabaments, tant inferior com superior, idèntics als que tenen tots els contraforts (martells amb mànec en forma de serp). Per la banda superior aquest fals pilar es converteix en un arc (arc former) que dona el tomb a tota la capella i es lliura completament difuminat al següent contrafort. La missió d'aquesta estructura arquitectònica (arc i "pilar") és la següent:

- d'entrada el "pilar" només és l'acabament del mur esbiaixat i actua com a muntant d'un arc.
- ens permet deixar-hi reposar els carcanyols⁴ de la volta de la capella; i, per una altra banda,
- ens permet lliurar el mur esbiaixat que ve de la capella del Sant Crist damunt del mur romànic amb una gran elegància i transparència.

Podem preguntar-nos: Per què no va diluir el muntant en el contrafort i fer aparèixer l'arc former directament des d'un costat del contra-

3 Un rere l'altre, tots aquests conceptes apuntats es troben a la Seu d Manresa.

4 Carcanyol: espais perpendiculars a la nau; estan situats a cada costat de la volta i s'hi emmarquen els finestrals.

fort? Entenc que en aquella època devien intuir molt lleugerament com treballaven les forces i en Berenguer va trobar més segur que cada element que hi intervenia (muntant i contrafort) tingués cura de les seves pròpies sol·licituds.

Darrere de l'arc hi ha el mur romànic paral·lel a la nau amb el seu petit finestral. Com que aquest mur no tapava completament l'amplada de la nova capella gòtica, van desmuntar l'autèntic arc absidal romànic i van allargar el mur més d'un metre. Per aquest motiu el petit finestral no queda centrat a la capella ni tampoc amb el gran finestral gòtic. Els carreus afegits, tant en el mur com en el muntant, estan marcats pels picapedrers, però no els antics romànics. La composició mur, finestra i muntant van enganyar el Sr. Sarret, fent-li creure que es tractava d'un pilar del presbiteri o de l'absis de l'església romànica; aquest error ha comportat que molts historiadors hagin dibuixat la planta romànica donant per vàlides les suposicions del Sr. Sarret.

Per evitar que des del fons de la nau lateral s'apreciés aquesta desviació del mur, es redueixen progressivament la profunditat dels contraforts gòtics a mesura que ens acostem a la capella del Sant Crist, de tal manera que es mostra una uniformitat a la nau i l'acoblament de la nau a la girola passa completament desapercbut.

Per l'exterior l'efecte també passa desapercbut, només fixant-hi molt bé veuràs la ruptura de la línia paral·lela que haurien de formar l'ampit de cobertes de la volta principal amb l'ampit de cobertes de nau lateral del costat nord (porta de Santa Maria i capella del Sant Crist -la primera a mà esquerra). Tanta qualitat té aquest acoblament que no hi ha cap plànol ni dibuix, des dels més antics que hem

consultat, on hom pugui observar aquesta desviació. Tot i així, hi ha una altra qüestió que dificulta apreciar aquest paral·lisme entre ampits de cobertes. És l'aplicació de la dissimetria pitagòrica a la nau central; malauradament el desenvolupament d'aquesta teoria dissimètrica queda molt lluny dels objectius d'aquest treball. Cal comentar només que està relacionada amb l'escolàstica i la voluntat de conciliar Fe i Raó.

Tots els qui un dia o altre hem dibuixat la planta de la Seu de Manresa ho hem fet de manera completament simètrica.

Possiblement aquesta no va ésser la primera idea d'en Berenguer; al no poder unir la girola a l'absis d'una manera formal, sembla que el primer pensament va ésser substituir el semicercle absidal per una el·lipse. Si ens situem a la capella de la Mare de Déu de Montserrat, ens hauria de cridar l'atenció el fet que les filades de lloses del paviment que neixen en el fons d'aquesta capella no es lliuririn paral·leles a l'eix de les columnes (és l'única capella a la qual li passa; veure següent fotografia).

El motiu és que el mur de tancament de la capella a la banda de ponent (costat capella del Sant Crist) està desplaçat cap a l'exterior un parell de pams. Si a les altres capelles hagués fet el mateix, obrint només la banda



A banda dreta podem veure una filada que coincideix en el bell mig d'un costat del polígon de la base de la columna; a banda esquerra, la mateixa filada està tocant l'aresta.

de ponent, hauria obtingut el metre i mig aproximadament que li faltava, però hauria multiplicat el mal efecte que produeix el lliurament de les lloses del paviment; també podria ser que tingués por de perdre el control de l'obra obrint d'una manera atípica les capelles radials o que es produís un augment considerable del cost a l'haver de manipular cintres diferents o bé a nivell de pedrera.

No és el moment d'especular ni de fer "arquitectura ficció". El resultat és que hi ha un fons de capella desplaçat i a continuació el mur esbiaixat. El detall del desplaçament de la paret de tancament de la capella de la Mare de Déu de Montserrat es pot veure a l'ampliació del plànol de l'absis que acompanya aquest treball.

La transcendència del descobriment la podem sintetitzar en uns quants punts:

- Ens marca un abans i un després en la manera de dibuixar la planta de la Seu; ja mai més es podrà dibuixar un edifici simètric (un semicercle enganxat a un rectangle). A partir d'ara s'haurà de dibuixar un edifici asimètric amb un semicercle obert per un costat que va a lliurar-se a un rectangle.
- Ens permet estudiar una argúcia medieval que ha arribat inèdita als nostres dies.
- Tampoc podem dir-ne "pilar" perquè no ho és, i molt menys relacionar-lo amb l'antiga església romànica.
- Situar correctament elements romànics i gòtics.
- Aquesta actuació encara engrandeix més la figura d'en Berenguer de Montagut pel fet de preveure i resoldre d'una manera tan elegant un conflicte d'interessos amb una solució arquitectònica, quan ell sabia perfectament que ja no viuria en el moment que els

seus continuadors haguessin d'aplicar la seva solució. És un acte de generositat d'un gran home, que avui dia difícilment trobaríem en cap professional.

- Ens permet excavar la capella del Pilar i descobrir l'autèntic absis romànic (fins ara no s'havia permès l'excavació perquè es considerava que estava situat al bell mig de la porta d'accés al temple i hauria entorpit la circulació).

La capella del Pilar, lloc on es lliura aquest mur esbiaixat, té més misteris. El seu contrafort, l'arc i el pilar d'enfront, juntament amb el corresponent joc (contrafort, arc i pilar) de la pròxima capella, són bastant més dimensionats que els altres pilars, arcs i contraforts del temple pel fet que han de suportar tot el pes de la torre quadrangular del campanar. L'arc que uneix pilar i contrafort és aprofitat de l'antic cimbori del temple romànic, però hi ha, a més a més, una espècie d'arc former de reforç amb un gruix entre 20 i 40 cm. És a dir, no va paral·lel al propi arc sinó que també va esbiaixat entre el mur de tancament (la pell de l'edifici) i el pilar. Fa la sensació que es va fer per reforçar més aquell sector, ja que no el construïen ells sinó que l'aprofitaven del romànic i en volien garantir l'estabilitat. En definitiva, el gruix del contrafort més el gruix de l'arc afegit sobrepassen en escreix el gruix de la paret del campanar a nivell terrat. En canvi, en el pròxim contrafort, que també ajuda a suportar el pes del campanar, el seu gruix i el gruix de la paret del campanar a nivell terrat són idèntics.

Quan volien bastir una catedral, el primer que feien eren els fonaments de l'edifici (teories pitagòriques, facilitar la feina als continuadors de l'obra, etc.). També ho feien per presentar la seva obra a Déu, perquè fos

plaent al Senyor, ja que el consideraven l'Arquitecte de l'Univers. El plànol de planta a escala 1:1 només es pot veure des del cel, en canvi la secció o bé un alçat a escala 1:1 és perfectament visible i interpretable pels humans.

En Berenguer tenia difícil poder plantar i arrencar totes les columnes de la banda nord, perquè havia de conuiuïre durant molts anys amb una església romànica plena d'activitat que ocupava una bona part del solar destinat a la nova església gòtica. Quan finalment van poder desfer la romànica, es van trobar que no coincidia prou bé la posició del cimbori romànic que havia de convertir-se en campanar gòtic amb el pilar d'enfront (capella de l'Esperit Sant). Per assegurar l'estabilitat de la volta de la nau central van situar el nou pilar del campanar al lloc on realment li corresponia en relació al seu oposat i mantenir l'arc toral gòtic perpendicular a l'eix de la nau.

Tot i el regruix aplicat que hem vist que és més ample al costat de la columna que en el costat de la paret de tancament (la pell), la columna encara no queda centrada ni simètrica amb el seu corresponent contrafort sinó bastant avançada cap al costat del presbiteri. Tant és així que per la banda posterior l'arc del contrafort gairebé sobresurt per fora de les motlures de la cornisa de la columna.

La mateixa columna presenta en els seus carreus unes grans anormalitats; és l'única de tot l'edifici que no l'han pujada filera a filera com és habitual. Just a sota la columna hi ha les restes del mur lateral Sud de l'església romànica. Fa la sensació, però costa de creure que ho fessin, que van aprofitar el gruix del

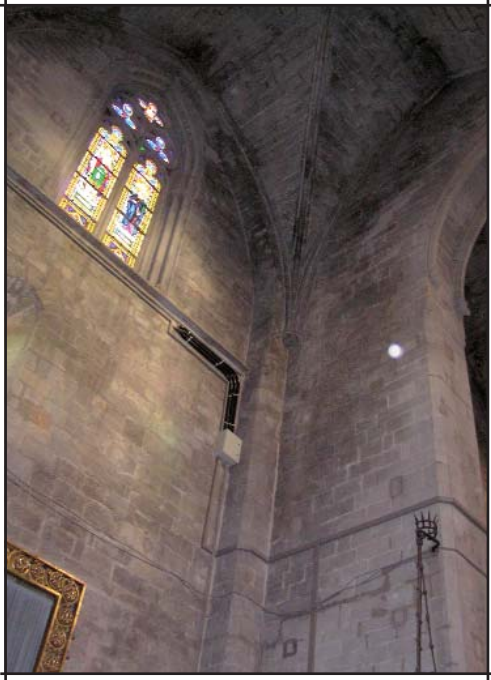
mur romànic per convertir-lo en columna i les fileres gòtiques les van anar lligant amb les fileres romàniques com bonament podien, ja que, coincidint amb el que en podríem denominar l'eix del mur romànic, i al llarg de tota la vertical de la columna, hi ha, tant a un costat com a l'altre, uns lligats de fileres amb carreus de diferents mides o retallats en forma de quatre per poder acoblar millor els nous amb els vells.

Hem de tenir present que damunt de la columna hi havia el vell cimbori romànic que calia aprofitar per poder-lo transformar en la torre del campanar. Pot ser que sí que van mantenien el mur romànic per poder aguantar la gran quantitat de pedra que hi havia damunt i després, un cop tot lligat amb els arcs nous, van convertir el mur en columna. Amb aquesta maniobra tan agosarada s'estalviaven desmuntar tot el cimbori i tornar-lo a refer de nou.

Es considera que l'arquitecte de torn en aquesta època era n'Arnau de Vellers, que ja feia anys que dirigia la Seu. És el mateix que van cridar al 2n. Concili a la Catedral de Girona l'any 1416. Si l'home es veia capaç de fer aguantar un campanar romànic damunt d'un pilar gòtic, també podia fer aguantar la volta de Girona⁵. Aquest arquitecte queda molt allunyat de Berenguer; segurament entre un i l'altre hi va haver un parell d'arquitectes més; el que passa és que entremig hi va haver la famosa pesta negra i altres fets, com la construcció d'una gran sagristia (avui dia desapareguda) o la "desconstrucció" de l'església romànica, que van alentir l'obra.

5 Recordem que la volta de Girona és lleugerament més ampla que la de Manresa i és la més ampla del món gòtic aguantada amb contraforts; la de Manresa, tot i ésser més estreta, és la més ampla del món aguantada amb arcs botrells, i més antiga que Girona.

4 - Annexos



Contrafort de la capella dedicada a la Mare de Déu del Pilar.

- Observi's en el fons de la capella el muntant gòtic adossat, tradicionalment confós amb l'arc absidal romànic.
- La part superior del muntant es converteix en l'arc former de la pròpia capella i permet que els carcanyols de la capella hi reposin.
- Observi's, també, el cantell aixamfranat i com acaba per la part superior, en el mateix indret on acaba el cantell del contrafort (una mica per sota dels capitells).
- Podem veure el finestral romànic (a meitat de la foto al costat esquerre), que no queda centrat amb el finestral gòtic.



Contrafort de la capella dedicada a la Mare de Déu del Pilar.

- Observi's a la foto superior com el cantell aixamfranat del muntant també acaba, per la part de baix, en el mateix indret que el contrafort.
- La foto de sota ens mostra un acabament gòtic (en aquest cas refet modernament) de cantell que tenen tots els contraforts de la basílica, en millor o pitjor estat.
- La foto de la pàgina següent ens mostra una perspectiva general de la capella. S'aprecia perfectament el lliurament de l'arc former a l'esquerra de la foto, completament diluït en el mur.
- Ens permet, fins i tot, determinar l'angle del mur esbiaixat.

AMPLIACIONS, ACLARIMENTS I CORRECCIONS

■ D'entrada, fent referència a la paginació, hem d'advertir que la numeració que apareix a la pàgina 49 en xifres romanes (II) és errònia. La transcripció correcta que li correspon és XLIX.

■ Referent a la introducció —**El cavaller, figura representativa de l'Edat Mitjana**— volem deixar ben clar que només preteníem ressaltar els ideals cavallerescs que, teòricament, pressuposaven acceptar una manera de viure condicionada per una sèrie de normes que l'obligaven a ésser fidel, menysprear el sofriment i la mort, defensar el seu senyor, servir l'església i protegir els febles. Altrament, només podia practicar la violència contra els infidels i els malfactors, i no havia de matar el vençut quan es trobava indefens. Per tant, només donàvem una visió parcial, la més sublim, reflectida sovint en la literatura medieval. La realitat, però, com tots sabem, era una altra, ja que els nobles ideals freqüentment s'oblidaven i es convertien en intrigues cortesanes, abusos de poder, trencament de les treves, desemparament dels febles, traïcions, crims, etc.

■ A la pàgina IV, al darrer paràgraf de la primera columna, on diu *Al tombant del segle XVI*, volem dir, tal com indica aquesta locució adverbial, el moment en què acaba el segle XVI i comença el XVII. Per això, cal aclarir que en escriure la frase *El Quixot, escrit a principis d'aquest segle, ...* ens volíem referir **a principis del XVII**, ja que el Quixot aparegué l'any 1605. Hem

d'admetre que tot hauria quedat més clar si haguéssim escrit *a principis del segle següent*, i així hauríem evitat qualsevol equívoc.

■ A la pàgina VII es descriu l'episodi bíblic de la lluita entre David i Goliat, representat en un fragment de pintura mural que havia ocupat un tros del mur de ponent de l'església de Santa Maria de Taüll i actualment conservat al MNAC. En aquest cas, cal aclarir que la figura que ocupa la part superior, descrita com *un guerrer filisteu*, s'ha d'identificar amb **el gegant Goliat**, que ha estat abatut pel tir de fona sorgit de la mà de David. Per tant, forma part de la primera escena d'aquest episodi, que té continuïtat en la segona, on David es disposa a tallar el cap del gegant.

■ A la pàgina X, on s'explica l'evolució de l'arnès, concretament el del segle XIII, cal afegir que **a partir de la segona meitat d'aquest segle**, tal com hem fet constar en la descripció d'alguns arnesos que apareixen en aquest col·leccionable, **van començar a aparèixer peces metàl·liques en substitució de les de cuir**, fet que va contribuir a millorar notablement la protecció del cavaller, especialment la dels braços i de les cames. Un exemple molt clar el trobem en el sepulcre d'Àlvar de Cabrera (pàgs. XLVIII i XLIX), que va morir el 1299, quan la incorporació de llaunes o de peces rígides de ferro a l'arnès ja era un costum, pel que sembla, força habitual.

Per tant, per bé que dèiem que *aquest procés s'havia iniciat a principis del segle XIV*, cal admetre que **ja va començar tímidament a partir de la segona meitat del segle XIII**, es va anar imposant en el darrer terç d'aquest segle i es va fer habitual durant el XIV, en el transcurs del qual l'ús de peces metàl·liques va anar augmentant fins a l'aparició de l'arnès blanc, que pràcticament recobria tot el cos.

■ En la il·lustració de la pàgina XII, on apareix Thomas Beauchamp, comte de Warwick (1345-1401), el mot *jaqué* es pot substituir pel de **cota d'armes**.

■ En la descripció de l'escut d'armes del sergent bretó (pàg. XVI), s'ha de substituir *sobre el tot* per **ressaltant sobre la partició** i el mot *linguat* per **lampassat**, terme que s'aplica al lleó quan té la llengua d'un esmalt diferent al del cos. Així, doncs, la descripció correcta és: **escut partit d'or i de sinople; ressaltant sobre la partició un lleó de gules, lampassat i armat d'atzur**.

■ Referent a la cronologia del cavaller francès que apareix en la il·lustració de la pàgina XVII, que l'hem datat *vers l'any 1300*, hem de dir que també es podria situar **vers la meitat del segle XIII**. Això mateix també es pot aplicar al cavaller de la imatge de la pàg. LXIV.

■ En la descripció de l'escut d'armes del cavaller italià de la pàgina XXIV cal substituir *ple* per **pla**.

■ En el peu de fotografia de la tomba d'Eduard Plantagenet, el Príncep Negre, es diu que és situat prop del sepulcre de Thomas Becket. En aquest cas hem d'afegir que el sepulcre original va ser desballestat per manament d'Enric VIII arran del seu trencament amb Roma i de la supressió dels monestirs. Més tard es van recuperar part de les seves despulles i es va retornar a la catedral de Canterbury. També hem de dir que al voltant del sepulcre del Príncep Negre es conserven algunes peces del seu arnès, tot i que, pel que sembla, són rèpliques molt ben aconseguides.

■ En la descripció de l'arnès de Jaume I el Conqueridor (pàg. XXXIX) afirmàvem —ens vam descuidar d'afegir *probablement*— que el seu perpunt era reforçat amb plaques metàl·liques internes adherides a uns ornaments externs lobulats, també metàl·lics. D'entrada, tot i que és un fet circumstancial que no demostra res, vam creure que podia ésser així pel fet de tractar-se d'una peça duta per un rei, ja que la consistència i sumptuositat de l'arnès podia variar segons la categoria de qui el duia. D'altra banda, aquesta afirmació, per bé que agosarada, no era totalment gratuïta, ja que l'ús de plaques metàl·liques encabides dins el perpunt i fixades amb tatxes (claus curts) o bé altres elements és un fet palès en la iconografia a partir de la segona meitat del segle XIII. Un exemple molt clar el trobem en una talla de fusta policromada, que representa un guarda del Sant Sepulcre, esculpida a Saxònia entre els anys 1250-1300 i conservada a Neidersächsis-

ches Landesmuseum, Hannover. En aquest cas el relleu de l'escultura ens mostra perfectament un seguit de plaques rectangulars, disposades verticalment i juxtaposades, encabides dins el perpunt i fixades amb tatxes, ben visibles a l'exterior. Christopher Gravett (*German Medieval Armies 1000-1300*, London: Osprey Military, 1997), afirma que es tracta de plaques de ferro o d'acer i, fins i tot, insinua la possibilitat que puguin haver estat tallades a partir de corn o d'os de balena.

La darrera consideració que vam fer va ésser comparar la cronologia d'aquesta escultura amb les pintures del palau Aguilar. Després d'admetre la cronologia proposada per Francesc X. Hernández, que les situa cap a la meitat del segle XIII, si considerem la primera data dins de l'espai de temps proposada en la datació de l'escultura (1250), ambdues dates coincidirien i, per tant, el que havíem afirmat no fóra del tot fora de seny.

Malgrat el que acabem de dir, després d'examinar altres fonts semblants hem pogut comprovar que totes són datades a partir de la segona meitat del segle XIII, al mateix temps que les recreacions que se n'han fet se situen cronològicament des de la segona meitat fins a finals d'aquest segle i, fins i tot, a principis del XIV, èpoques en què la incorporació de peces metàl·liques a l'arnès va anar augmentant progressivament. Per tant, **hem d'admetre que, en el cas del perpunt del rei Jaume, els elements decoratius externs podrien haver estat**

fets a base d'entorxats o brodats de fil d'or, sense descartar que estiguessin inserits dins el mateix teixit. D'ésser així, no podrien fixar plaques internes que, d'altra banda, tampoc s'insinuen en les pintures murals del palau Aguilar, com tampoc podem endevinar el gruix dels ornaments lobulars que ornent exteriorment el perpunt. Això, però, no pressuposa que no hi hagués alguns elements metàl·lics barrejats amb altres materials embotits dins el perpunt.

El que acabem de dir també es pot fer extensiu **als ornaments de les mànigues del perpunt de Ramon Folc VI** (pàg. LI), tot i que, atesa la cronologia del personatge, l'ús de peces metàl·liques ja seria més versemblant.

Pel que fa a les tatxes clavetejades en els perpunts de Guillem de Montcada (pàg. XLIII) i de Guillem III de Calders (pàg. XLVI), vam considerar que podien ésser tatxes, que alhora feien una funció decorativa, a partir d'una escultura que representa sant Maurici modelada a Brandenburg entre 1250 i 1300 (Museu de la Catedral de Magdeburg), en el perpunt de la qual hi són ben visibles unes sèries de tatxes sobreposades. A l'hora de poder-ho asseverar, en el cas dels cavallers catalans esmentats, ens trobem amb la mateixa problemàtica que hem plantejat anteriorment. **Per tant, també hem de considerar que no es tractessin de tatxes sinó que fossin elements purament ornamentals que, en no ésser metàl·lics, no podien contri-**

buir a reforçar el perpunt, al mateix temps que, dins el context de les pintures, podien ésser rodelles només insinuades.

Per acabar, també hem de considerar l'espai geogràfic, ja que dins l'àmbit europeu no existien diferències significatives pel que fa a l'abillament dels cavallers, però sí que n'hi podien haver en la forma, textura i composició de la peça, en aquest cas el perpunt. A desgrat d'aquestes consideracions, també hem de dir que, per ara, no es pot descartar del tot l'ús de reforços metàl·lics en el perpunt, tant internament com externament, durant el primer terç del segle XIII, ja que no queda prou clar quan se'n va iniciar l'ús.

■ Fent referència a Berenguer de Palou, bisbe de Barcelona (pàgs. XL i XLI), hem de fer constar que la presència de prelats en les empreses militars no era pas un fet inusual durant aquesta època. Talment com el bisbe de Barcelona, entre altres, podem fer esment de Bernardo d'Agen, bisbe de Sigüenza, que va reconquerir el castell de la ciutat de la qual va ser bisbe (1124), mentre que l'arquebisbe de Toledo, Rodrigo Jiménez, també va participar, al costat de Berenguer de Palou, a la batalla de las Navas de Tolosa. Altrament, el bisbe Walter von Geroldseck, bisbe d'Estrasburg, va participar en la batalla de Hausbergen esdevinguda el 8 de març de 1262. I així podríem continuar, en relació amb afers militars, esmentant altres bisbes i eclesiàstics.

■ En relació amb l'heràldica (pàg. LXVIII) hem de tenir en compte aquestes imprecisions:

a. En les particions dels escuts (pàg. LXVI) cal substituir *tallat* per **truncat** i *truncat* per **tallat**.

b. Pel que fa a la il·lustració de l'escut d'armes dels Aguilers (pàg. LXVIII), hem de dir que **el bec de l'àguila ha d'ésser de sable** (negre) com la resta de la figura, tal com consta en la descripció.

c. En el peu de la il·lustració on figura l'escut del llinatge dels Bofills (pàg. LXVIII), cal reemplaçar *tallat* per **truncat**.

d. Referent a la descripció de la bandera catalana (pàg. LXVIII) caldria haver-la descrit utilitzant **els colors espectrals en comptes dels esmalts heràldics**. Així, doncs, una descripció completa, amb tots els seus detalls, és la següent: apaïsada, de proporcions dos d'alt per tres d'ample (2 x 3), amb nou faixes del mateix gruix, 5 de grogues i 4 de vermelles.



Escut d'armes dels Aguilers

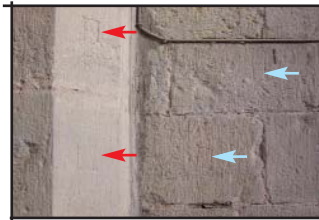
D'or, una àguila de sable.

■ Pel que fa al glossari (pàg. LVII), cal aclarir que el mot "aletes", traducció literal del mot francès *ailettes* i que surt en altres pàgines, es pot substituir perfectament pel mot català *espatlleres*.



Xamfrà del muntant.

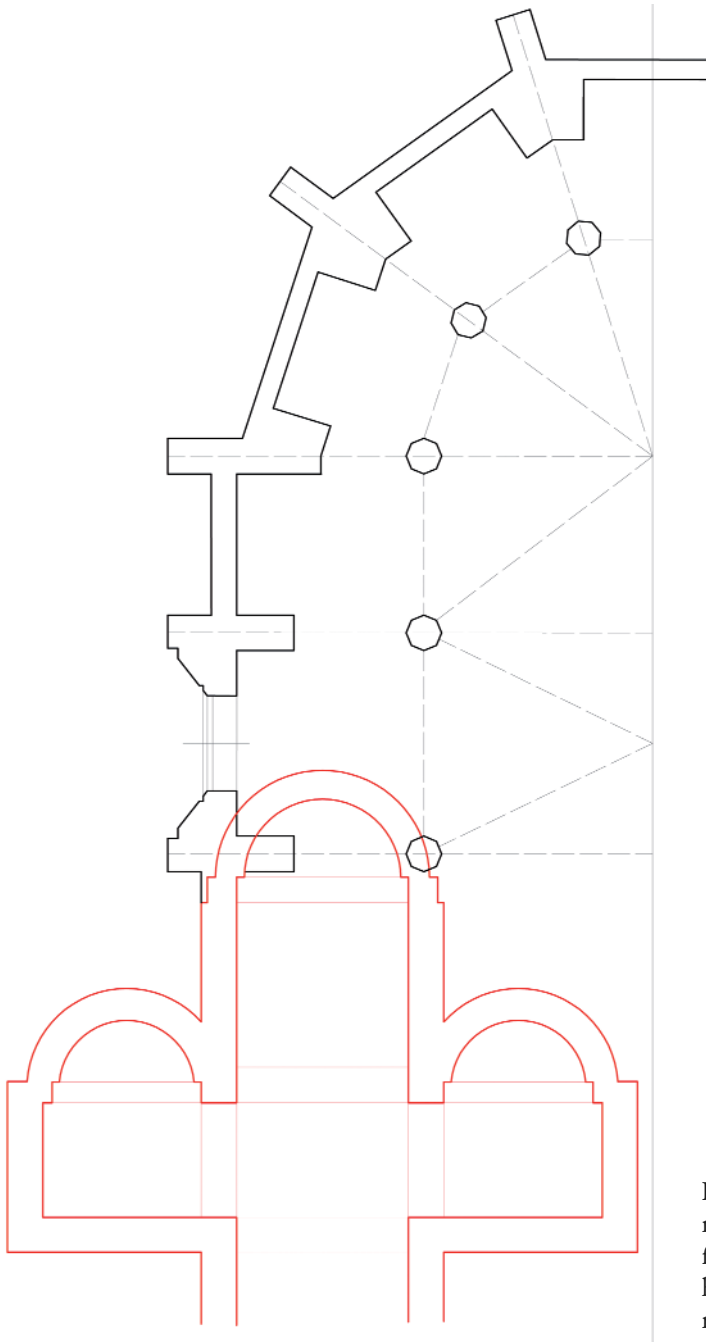
- Observi's les marques gòtiques de picapedrer en color vermell (símbol PI, davant les puntes de les fletxes).
- A la paret frontal (contrafort) podem veure les mateixes marques en color blau.



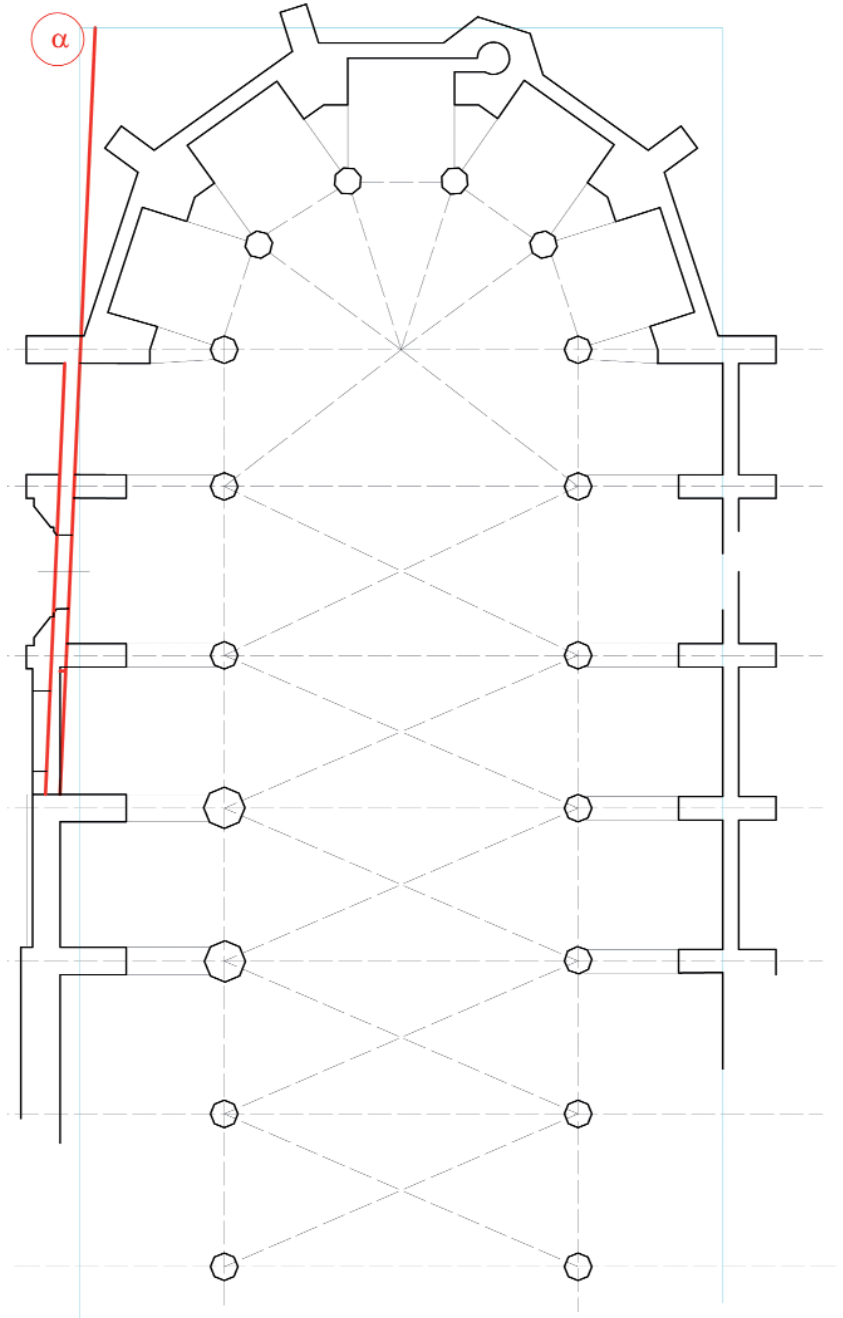
Paret Nord del Claustre.

- A banda esquerra, en primer terme, un semipilar adossat de l'actual claustre barroc.
- A continuació es pot veure un seguit de carreus ben escairats que formen una espècie de pilar; correspon a l'aresta del cimbori romànic.

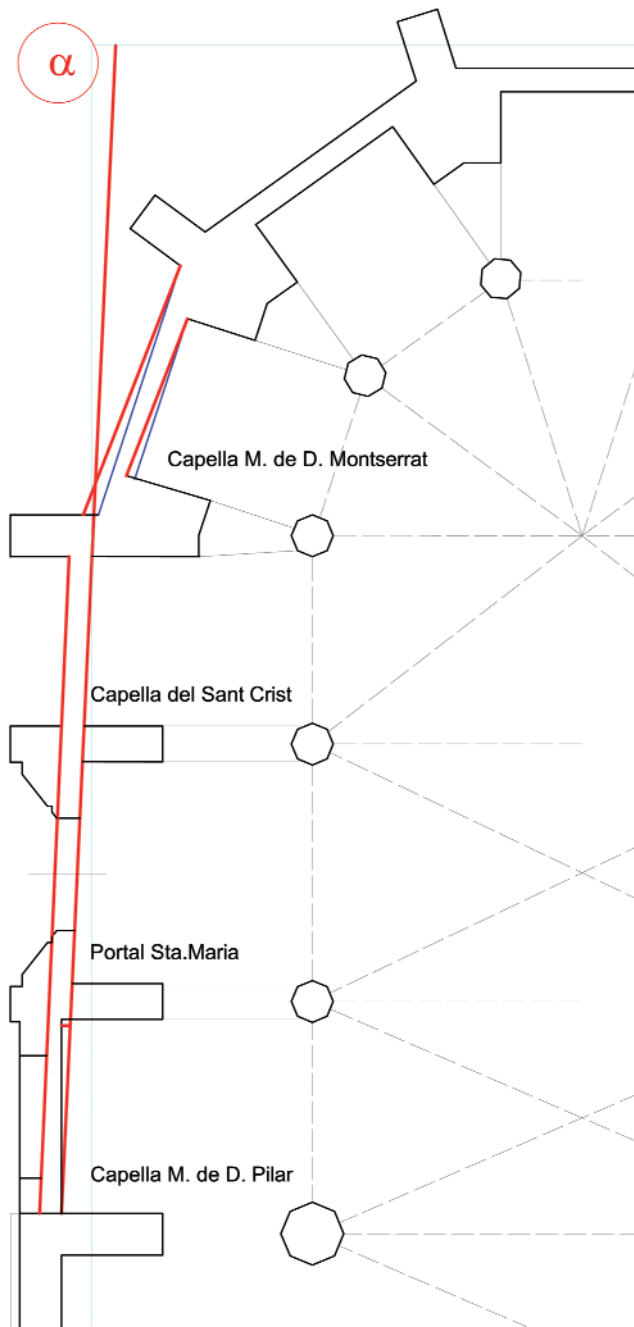
- A continuació, en direcció als interruptors, es poden veure uns carreus de diferents mides i disposats anàrquicament, corresponen al mur gòtic que amaga l'escala de pujar al campanar.
- Observi's la motllura horitzontal que discorre per tota la façana gòtica.
- Darrere d'aquest mur hi hauria hagut la façana romànica.



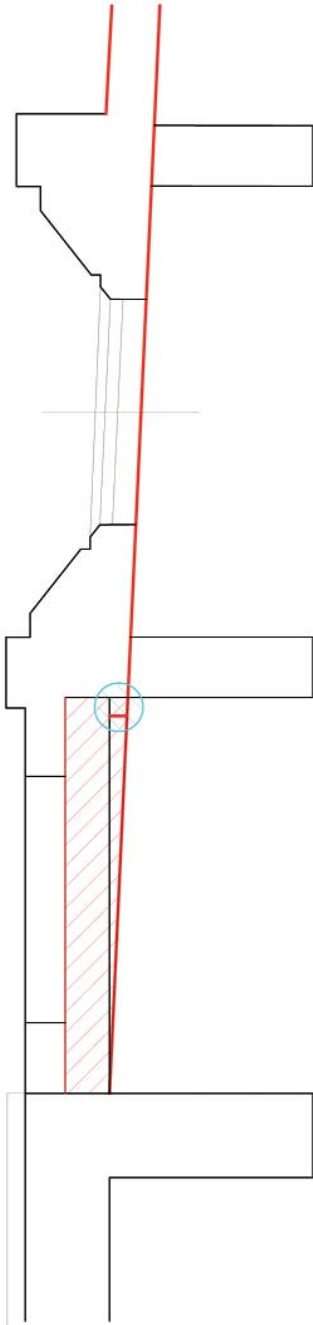
El plànol ens mostra una visió molt simplificada, per tal de fer-ho llegible, de tal i com hem vist fins ara l'església romànica i l'absis gòtic.



En vermell el mur esbiaixat que uneix la capella del Sant Crist amb la capella del Pilar.



Detall ampliat del plànol anterior. Observi's el desplaçament del mur de tancament a la capella de la Mare de Déu de Montserrat en color vermell; en color blau, la representació habitual (compari's amb el plànol núm. 16)



Detall del lliurament del mur amb el “pilar” tradicional (remarcat en blau) i de la coberta de la capella de Pilar. Observi's que plànol i foto tenen la mateixa forma trapezoïdal.

També podem apreciar com els contraforts perden profunditat a mesura que anem de ponent a llevant.





- El muntatge fotogràfic que complementa el plànol anterior ens mostra (de baix a dalt) els terrats i ampits de la capella de la Mare de Deu del Pilar, la porta de Santa Maria i la capella del Sant Crist.
- La línia de color vermell mostra la desviació introduïda a l'absis.
- La línia de color blau va paral·lela a l'eix de la nau (s'ha pres per referència les arrencades dels arcs boterells inferiors).
- La fotografia superior mostra la mateixa capella del Sant Crist, però procurant retratar, al mateix temps, l'ampit del terrat o coberta de la nau principal. Observi's la manca de paral·lelisme entre ambdós ampits.

Nota:

Tots els plànols i fotografies són de l'autor del treball.

Bibliografia arquitectònica del segle XIX:

Ensayos Históricos sobre Manresa (J. M. Mas i Casas - 1836)

Monografía de la Seo de Manresa (Eduardo Tamaro Fabricias - 1884)

Monografía de la Iglesia de Nta. Sra. de la Aurora (José Torres Argullóll - 1897)

Principis del segle XX:

Plànols d'A. Soler March

Treballs diversos de J. Sarret i Arbós

Sortida romànica a la Catalunya Nord

28.05.2009

Mercè Matas
i Cuspinera

Sortim 20 Amics de la plaça Infants a les 7 del matí. Després d'esmorzar a l'àrea del Cadí, ens dirigim a Sant Miquel de Cuixà, ja que per causes alienes als organitzadors el divendres abans es va haver d'anul·lar la visita programada a Sant Martí del Canigó.

SANT MIQUEL DE CUIXÀ

La podem visitar tranquil·lament, ja que la vigília es va comunicar al Monestir que s'hi anava. Jaume Moya i Plana ens va fer l'explicació completa. Fins i tot havent acabat l'horari de visites vam poder gaudir del Monestir i el seu Claustre gràcies a l'amabilitat dels Frares.

La seva arquitectura

L'església és probablement el millor exemple del Preromànic (segle X).

Planta basilical, tres naus cobertes amb fusta (en origen) i amb voltes de pedra després.

Capçalera amb tres absis primer i cinc o sis absis després.

Deambulatori o girola amb tres absis afegits als tres primers, un dels quals, el central, va ser transformat en capella de Santa Maria el segle XVIII.

Arcs i voltes de formes diverses:

De ferradura els formers de separació de les naus (preromànics);

Els del creuer i transsepte, volta de canó (romànics);



St. Miquel de Cuixà



Catedral d'Elna. Foto: Mercè Matas

Els de la coberta, arcs diafragmàtics recolzant les bigues de fusta (segle XIV).

Important l'Ara de l'altar principal, d'origen romà, de marbre blanc, consagrada el 974, saquejada, formant part d'un balcó del poble de Vinçà i retornada el 1974.

La cripta

Construïda per l'abat Oliba a inicis del segle XI, la capella del Pessebre, amb volta de mig punt anular al voltant d'un sol pilar central de secció circular. Llarga sala per al pas del peregrins amb capelles de Sant Gabriel i Sant Rafael.

El claustre

Començat a construir el segle XII. Capitells i columnes de marbre rosa del Conflent amb decoració animal i vegetal majoritària. Totalment destruït el 1796 i reconstruït en part el 1954, amb 35 capitells, dels quals 27 eren originals del claustre i 8 procedien de la tribuna central de l'església, avui desapareguda.

Dinem a un Hotel de Vernet amb anècdotes divertides. Sortint, ens dirigim a visitar:

Sortida romànica a la Catalunya Nord. 28.05.2009

LA CATEDRAL D'ELNA (Elne)

Molt propera a la ciutat de Perpinyà. Té com a advocacions Santa Eulàlia i Santa Júlia.

En Jaume ens fa també tota l'explicació del Claustre i de l'exterior. Entrem a l'interior entre els convidats que sortien d'una boda.

Al segle VI es crea el Bisbat d'Elna amb un conjunt catedralici format per tres esglésies i la Catedral com a seu episcopal.

L'actual catedral

Esmentada a partir de l'any 861. Consagrada molt solemnement el 916 com a mare de les esglésies del Rosselló. Reconstruïda al segle XI (1030), i fortificada el 1140.

Del claustre destaca la molt interessant pilastra amb escenes del "Quo vadis" de Sant Pere i la conversió de Saule a les portes de Damasc. Sopem i dormim a Perpinyà. Alguns se'n van a caminar una bona estona.

Esmorzem a l'hotel de Perpinyà molt puntuals (sempre) i abans de les 10 del matí, i com que estaven avisats que hi anàvem (i havent vist arribar el nostre autocar) ens van obrir mitja hora abans dels seu horari, cosa que agraïm.

MONESTIR DE MARCEVOL

Meravelloses vistes del cim del Canigó.

Ara és el moment per agrair al nostre xofer Dani la seva bona traça en el conduir, ja que amb la carretera estreta amb ciclistes, ponts, precipicis... es feia difícil la seva conducció amb autocar des de Vinça (no pas per cotxes petits).

Ningú ho coneixia: grans oh!!! Per la meravellosa vista amb el Canigó al davant encara

nevat, el poblet de Marcevol, amb església romànica d'un segle anterior al Priorat.

En Jaume ens ha tornat a fer l'explicació.

Conjunt prioral

Està documentat per primera vegada el 1168.

Pertanyia als canonges del Sant Sepulcre, que seguïen la Regla de Sant Agustí i és l'únic d'aquest Orde de la Diòcesi d'Elna.

Curiosament aquest Priorat estava sotmès a les ordres del Prior de Santa Anna de Barcelona.

A partir de 1435 no hi ha comunitat al Priorat. Després del 1460 els priors ja no pertanyen al Sant Sepulcre, no resideixen al Priorat i el darrer Prior dimiteix finalment en favor del Papa de Roma.

Des d'aleshores el Priorat ha passat a la cura i administració dels capellans ("prêtres") de Vinça, que encara la mantenen.

Església canonical

Planta de tres naus de llums molt diferents, volta de canó apuntat sobre la principal i de quart de canó a les laterals, amb aparença de gran reconstrucció a la lateral de migdia.

Capçalera original de tres absis però ha desaparegut l'absidiola de la banda de migdia.



Monestir de Marcevol. Foto: Mercè Matas

CRÒNICA D'ACTIVITATS

Sortida romànica a la Catalunya Nord. 28.05.2009

Portalada

Situada a façana occidental, tallada en marbre rosa del Conflent excepte el timpà que és de marbre blanc.

Finestra superior de característiques semblants a la porta.

Porta de fusta amb ferramentes originals de gran qualitat.

Campanar de mur amb tres ulls, asimètric.

Com que hi gaudim tant, ens hi anem estant, i quan veiem el rellotge i tot arribant a Sant Andreu de Sureda, veiem que ja és tancat. Llavors ens dirigim a Sant Genís de Fontanes, per veure l'horari i fer la visita a la tarda.

Dinem a un self-service de la Jonquera. Més val ni parlar-ne, per les trapellereries culinàries que vam fer...

Sortint, anem enrere i visitem:

SANT GENÍS DE FONTANES (o Sant Genís les Fonts)

Antic monestir benedictí del segle X, esmentat ja en el segle IX a preceptes dels reis carolingis.

El 1597 comença la seva decadència com a centre de poder i espiritualitat. Per una butlla papal passa a càrrec del Monestir de Montserrat (Bages).

L'església

Reconstruïda al segle XI a partir de la preromànica, conservant la planta i capçalera i afegint un tram a la part de Ponent.

Planta de creu llatina amb transsepte sobresortint pels laterals. La nau es cobreix amb volta de canó apuntada, reforçada amb torals.

Façana de ponent

S'hi ubica el tan famós "dintell", exemple primordial de l'escultura rossellonesa. Probablement es tractava d'una peça d'un frontal d'un retaule i que es va col·locar com a dintell de la porta principal per a la consagració de l'any 1127.

El Claustre

Construït el segle XIII. La seva peculiaritat principal és que està fet amb marbres de tres colors alternats: blanc de Ceret, rosa de Vilafranca de Conflent i "negre" (gris) de les Corberes. Conté 43 capitells dels quals sis són historiatos amb escenes dels llibres sagrats i els altres amb motius vegetals o animals, carregats de símbols.

A la tornada demanem a en Dani que ens posi el DVD de l'actuació de l'Esbart Dansaire de Manresa al Kursaal. Des d'aquí els vull felicitar per la Creu de Sant Jordi que han rebut.



viatges
masanés
G.C. 78

Born, 6 - Tel. 93 872 48 88 - 08241 **MANRESA**
Mn. Jacint Verdaguer, 30-32 - 08241 **MANRESA**
Tel. 93 878 41 41

Taquigraf Garriga, 4 - 08292 **ESPARREGUERA**
Tel. 93 777 70 71

Pilar, 6 - Tel. 93 801 36 67 - 08786 **CAPELLADES**

www.viatgesmasanes.com



Grifell Pons
alumini - accessoris - maquinària

Tel. 93 876 11 51
www.grifellpons.com
info@grifellpons.com

Campanars de Torre. Osona i La Selva

19.04.2009

Mercè Matas i Cuspinera

“DOLÇOS I SABOROSOS PAISATGES”

Ens trobem per a la sortida 28 Amics del Romànic del Bages, a 2/4 de vuit de matí i a la plaça Infants (Manresa).

La 1a visita és SANT JAUME DE VILADROVER, al veïnat de l'Estació de Balenyà, on esmorzem i veiem el primer dels campanars.

La 2a visita és a SANTA MARIA DE SEVA, dins el poble de Seva, on podem contemplar la seva Església parroquial, d'un romànic molt modificat però amb un campanar de torre de grans proporcions però sense ornamentació llombarda.

La 3a visita és dins el nucli de la sagrera de SANT GENÍS DE TARADELL, del poble de Taradell, on hem pogut fruitir del seu esplèndid campanar fet a imatge i semblança del de la Catedral de Vic, i que és l'únic que resta de l'església romànica.

Tornant a la C25, en sentit Girona, seguim camí fins arribar a la sortida de SANT MIQUEL DE CLADELLS, on per una carretereta i un camí forestal senyalitzat arribem a la petita i rural església on a més del petit campanar podem estar amb i gaudir de la natura i parlar dels simbolismes al Romànic.



Sant Jaume de Viladrover. Foto: Mercè Matas

Una ràpida visita a Santa Coloma de Farners, comprant quatre galetes i estirant les comes, seguim camí en direcció Anglès i Osor, on una estreta i costeruda pujada ens conduirà a la sorpresa medieval del santuari del Coll, recuperant forces amb un bon dinar i visitant després l'antic monestir.

A la tarda, i passant de nou pel poble d'OSOR, fem la tornada cap a casa, arribant a Manresa cap a quarts de set del vespre.

Moltes gràcies a tots per la vostra assistència, i en nom dels Amics del Romànic del Bages i de la seva Junta Directiva, he de dir-vos que així ens animeu a treballar per tirar endavant l'Entitat i a fer-ho amb renovada il·lusió.

SARRIÓ
e-mail: sarrio@sarrio.net
Saclosa, 21. MANRESA. Tel. 93 872 79 98

márquez

Muralla del Carme, 10-12 - 08240 Manresa
Tel. 93 872 26 44 - Fax 93 872 15 49
www.e-marquez.com



Sortida - Diumenge 19 d'abril

2a SORTIDA CAMPANARS DE TORRE I LA COMARCA DE LA SELVA "Dolços i Sabo- rosos Paisatges"

Sortida de tot el dia
A les 7.30 h del matí
de la plaça Infants de
Manresa en autocar.

Visites Guiades

Al matí visitarem
l'església de Sant
Jaume de Viladover
(Balenyà), on també hi
esmorzarem, i les esglé-
sia parroquials de
Santa Maria de Seva,
de Sant Genís de Tara-
dell i la de Sant
Miquel de Cladells.
Tot seguit podrem fer
una passejada per
Santa Coloma de
Farners, i tindrem un
dinar medieval sorpre-
sa per tal de recuperar
forces. A la tarda
farem una ruta pel
nucli medieval del
poble d'Osor.

Inscripcions

A Viatges Masanés de
Manresa, a partir del
dilluns 6 d'abril per
als socis dels AARB, i
per als no socis a partir
del dimarts dia 7 d'abril
de 2009.

Viatge de dos dies - 23 i 24 de maig

VIATGE DE DOS DIES A LA CATALUNYA NORD

Sortida en autocar el dis-
sabte dia 23 de maig de
la plaça Infants de Man-
resa a les 7 del matí.

1r. dia - 23 de maig (dissabte)

Recorregut: Manresa –
Conflent. Visita a Sant
Miquel de Cuixà.
Dinar a Vernet o a
prop. Visita a Cornellà
de Conflent. Nit a un
hotel de la zona, situat
a prop de Perpinyà, o
al mateix Conflent
(Vernet, Prada de Con-
flent o similar), catego-
ria 2/3 estrelles,
incloent-hi el sopar del
dissabte i l'esmorzar
del diumenge.

2n. dia - 24 de maig (diumenge)

Visites matí: Monestir
de Marcèvol - Sant
Genís de Fontaines -
Sant Andreu de
Sureda. Dinar en un
restaurant de la zona.
Visites tarda: Catedral
d'Elna (important
claustre romànic).
Tornada per La
Jonquera, i autopista
fins a la C25 (Girona-
Lleida).

Sortida matinal - Dissabte 13 de juny

MONTMAJOR (Berguedà)

SORTIDA MATINAL DE FI DE CURS

Sortida en vehicles
particulars a les 8 h
del matí des de la
plaça Infants.

Visitarem:

Diferents esglésies
romàniques del terme,
i el Museu de la
Rectoria de Montma-
jor. Es cobraran 2,50
euros per fer les
visites. Hi haurà
esmorzar per a
tothom.

Inscripcions

Cal fer inscripció prè-
via a
aarbages@gmail.com
o bé trucant als
telèfons: Mercè Matas:
687806585; o Joan
Badia: 938273302.



Tota la informació a
<http://webs.manresa.net/aarb/>

ACTIVITATS

Ruta - juny - juliol

RUTA DELS PIRINEUS ATLÀNTICS

Sortida, diumenge 28 de juny de 2009

Tornada, diumenge 5 de juliol de 2009

Inscripció:

A partir del dilluns 4 de maig de 2009 a Viatges Masanés. Per fer la preinscripció cal fer un pagament previ de 250 euros per persona.

4 nits a Pau (França)

Visitarem la regió del Bearn, a l'Aquitània.

3 nits a Pamplona

Seguirem els principals llocs de la ruta de Sant Jaume de Navarra.

Preu Soci - 895 euros
Preu no Soci - 940 euros
Suplement habitació individual - 229 euros
Cobertura despeses anul·lació - 28 euros

INCLOU

Hotels de 3 estrelles
Habitacions dobles amb bany o dutxa
Allotjament i esmorzar a l'hotel
8 dinars en ruta
Acompanyant de l'agència durant tot el viatge
Sopar de comiat
Assegurança de viatge
Una bossa de viatge per família
Totes les entrades a les visites programades incloses

NO INCLOU

Cafès i licors
6 sopars (recordem que dormim a ciutats importants, on hi ha de tot).
Qualsevol altre servei no esmentat com a inclòs.



NOTES

El dia 27 de març la nostra entitat va fer donació de l'Arxiu Martí Iglesias Aloy, lliurat inicialment als AARB, a l'Arxiu Històric Comarcal de Manresa, amb el beneplàcit de la família del donant.

Els socis que tinguin adreça electrònica no rebran la Circular Informativa per correu, ja que els serà enviada a través d'Internet. De tota manera, si algú la vol continuar rebent, com fins ara, que ens ho faci saber i la rebrà igualment.

Tenint en compte la feina que pressuposa la preparació i realització de les sortides, els membres de la Junta agrairíem de bon grat la col·laboració puntual dels socis tant en la seva preparació com en la seva participació activa. Els interessats només cal que ens ho comuniquin, ja sigui personalment, per telèfon o correu electrònic.

També volem manifestar als socis que tinguin empreses comercials que s'animin a anunciar-se en el nostre Butlletí. També agraiem que ho facin saber a persones conegudes que hi puguin estar interessades. Per tirar-ho endavant, només cal que es posin en contacte amb la junta.

A partir de la darrera Assemblea de Socis (17 de març de 2009), la Junta de la nostra entitat ha quedat constituïda per les següents persones:

President: Francesc Junyent
Sotspresidenta: Mercè Matas
Secretari: Joan Badia
Tresorer: Gene Costa
Vocal (Àrea del Patrimoni): Jaume Moya

Volem agrair al nostre soci Josep Llobet la seva valuosa i desinteressada col·laboració com a membre de la junta durant una bona colla d'anys. Gràcies, Josep.